

N° 3 - MARS 1961

**TOUT
DROIT**

7 NUMÉROS PAR AN



**CINQUANTENAIRE
DES ÉCLAIREURS
DE FRANCE**

bâties toi-même ton scoutisme

Mireille Roux, invitée par les « Kiady », éclaireurs de Madagascar, nous a envoyé cet éditorial.

« Marne mafle ! » (1), le scoutisme à Madagascar est gai, efficace, dynamique, et aussi peut-être plus combatif et conquérant que le nôtre. Pourtant, que de raisons pour désespérer et abandonner toute activité!

Transports difficiles, familles souvent peu disposées à laisser partir les garçons et les filles, manque d'argent, de matériel ; autant d'obstacles qui se retrouvent aussi chez nous mais qui, là-bas, prennent des proportions que nous ne connaissons pas.

Mais l'ingéniosité, la débrouillardise, une foi solide en leur mouvement aident les Kiady à résoudre ces difficultés. Ils ont retrouvé l'enthousiasme, le dynamisme des premiers éclaireurs. Rien ne les arrête ; la pluie, l'absence de tente, de matériel, d'argent, ne sont pas des obstacles. La construction de la hutte imperméable et indispensable, l'emprunt d'une marmite familiale, la natte que l'on apporte de la maison et qui remplace le tapis de sol, autant de trouvailles, autant de victoires qui permettent aux Kiady de faire vivre et de vivre leur scoutisme.

Il y a là un enseignement à tirer.

N'attends-tu pas un peu trop, toi, que tout te soit offert, que toutes les activités sortent de la tête de ton chef de troupe ? N'es-tu pas souvent un peu en dehors, pas très concerné par la vie de ton unité ?

Sois dans ta troupe un élément actif, cherche à résoudre toi-même certains problèmes.

Alors, tu trouveras ton scoutisme plus riche, plus enthousiasmant parce que tu aideras à le bâtir, comme tes camarades malgaches, « à la force du poignet ».

Mireille ROUX,
C.N.A.E.

(1) Vrai de vrai !

NOTRE COUVERTURE



C'est la reproduction de l'affiche du Cinquantenaire : celle-ci vient d'être tirée en quadrichromie, et, dès maintenant, elle est disponible en deux formats :

40 cm. X 60 cm. - prix : 1 NF
80 cm. X 120 cm. - prix : 1,60 NF

Vente par groupe de 10 affiches minimum (sans impératif de format, par exemple : vous pouvez commander trois affiches d'un format et sept de l'autre).

Dès maintenant, passez vos commandes. Groupez-les, c'est plus pratique, aux :

ECLAIREURS DE FRANCE

66, Chaussée d'Antin - Paris (9^e)

C.C.P. Paris 44-52

TOUT DROIT

REVUE PERIODIQUE
DES ECLAIREURS DE FRANCE
66, Chaussée d'Antin, Paris, 9^e
TRinité 51-40

Abonnement 3 NF — Etranger 4 NF
Le numéro 0,50 NF

Versement aux Eclaireurs de France :
C.C.P. 44-52 Paris

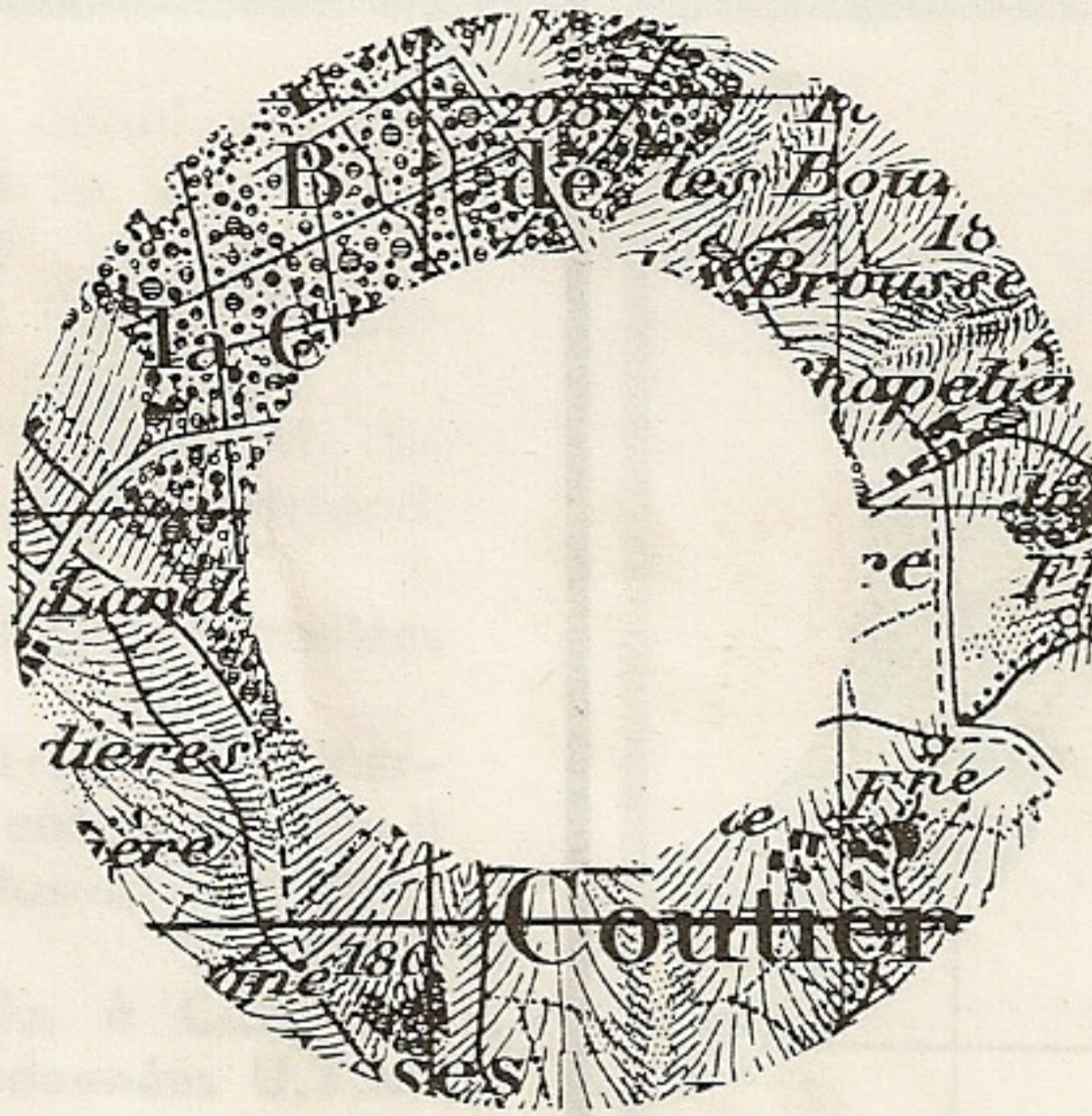
Directeur de publication : René DUPHIL
Comité de Direction : Dr Denise KAHN
MM. Maurice BAYEN
et Pierre KERGOMARD
membres du Comité Directeur.
Loi n° 49.956 du 16 juillet 1949
sur les publications destinées
à la jeunesse

AUTRE REVUE
« ECLAIREURS DE FRANCE »
ROUTES NOUVELLES : 8 n°s par an
Abonnement 5 NF — Etranger 6 NF
Abonnement de soutien 10 NF
Le numéro 0,70 NF

Changem^t d'adresse (1^{tes} revues) 0,30 NF
Versements au C.C.P. Eclaireurs de France
44-52 Paris pour toutes les revues.
Préciser l'objet du versement.

ma troupe s'entraîne pour le rassemblement national du cinquantième

Troisième entraînement : mars 1961



ORIENTATION

1

1) Matériel.

Chaque patrouille possède :

- une boussole directrice ;
- un porte-carte par éclaireur-éclairé de 2^e classe, ou au moins des étuis en matière plastique pour protéger la carte ;
- un petit matériel de topographie, dans une boîte ou une caissette facilement transportable :
 - double-décimètre, épingles, compas, punaises ;
 - crayons noirs et de couleurs ;
 - rapporteur d'angles (le « tri-rapporteur » permet la mesure rapide d'angles sur la carte) ;
 - montre, alidade, etc... ;
- carte Institut Géographique National (I.G.N.) de la région de Clermont :

Série M. 761
feuille XXV - 31 - Clermont-F⁴
Edition 4 - I.G.N. F - juin 1953

Cette carte sera nécessaire, par pa-

trouille, au Rassemblement National de juillet. La commander :

- chez votre libraire ;
 - ou à l'I.G.N., 107, rue La Boétie, Paris, 8^e (réduction de 30 % aux membres de l'Education Nationale sur justification : cachet de l'école).
- Prix de la feuille : 2,70 NF.
- Cette carte est l'ancienne carte au 1/50.000^e (la seule qui existe pour cette région). Elle porte une surcharge en couleurs et le quadrillage UTM (voir « coordonnées »).

2) Technique (voir p. 4 « Le petit lexique de l'orienteur »).

Chaque patrouille s'entraîne :

- au maniement de la boussole : elle sait :
 - suivre une direction donnée par un azimut géographique, en terrain varié, sur au moins 3 km. ;
 - contrôler cette direction par des contre-visées successives ;
 - faire le point de sa position sur la carte par plusieurs visées recoupées (« Tout Droit », avril 1960).

— à l'utilisation de la carte : elle connaît... :

- les principaux signes conventionnels (« Tout Droit » de poche « Explo », avril 1959, et marge des cartes) ;
- la figuration du nivellement : points cotés, courbes de niveau, hachures.

La patrouille connaît la notion d'échelle. Elle est capable de situer un point sur une carte à l'aide des coordonnées Lambert ou UTM (voir marge des cartes).

La patrouille sait orienter une carte sur le terrain.

A partir de ces éléments, la patrouille sait lire et bâtir un itinéraire sur la carte : la route monte-t-elle ou descend-elle ? Quelle est sa direction ? Son importance ? Traverse-t-elle une forêt, un marécage ? Quelle distance parcourons-nous ?

La patrouille vérifie ses connaissances sur le terrain : elle suit son itinéraire et le contrôle en sortie de patrouille, par exemple. Elle peut faire le point à tout moment.

La patrouille — avec la troupe — organise des jeux d'orientation.

2 CONNAISSANCE DU MOUVEMENT

Modèle de fiche à reporter
(et à compléter !)
dans votre carnet de bord

Ma troupe connaît l'organisation de la Région :

Le Commissaire Régional. Nom et adresse du responsable.

L'Assistante « Louveteaux » (A.C.R.L.).

L'Assistant « Eclaireurs » (A.C.R.E.g.).

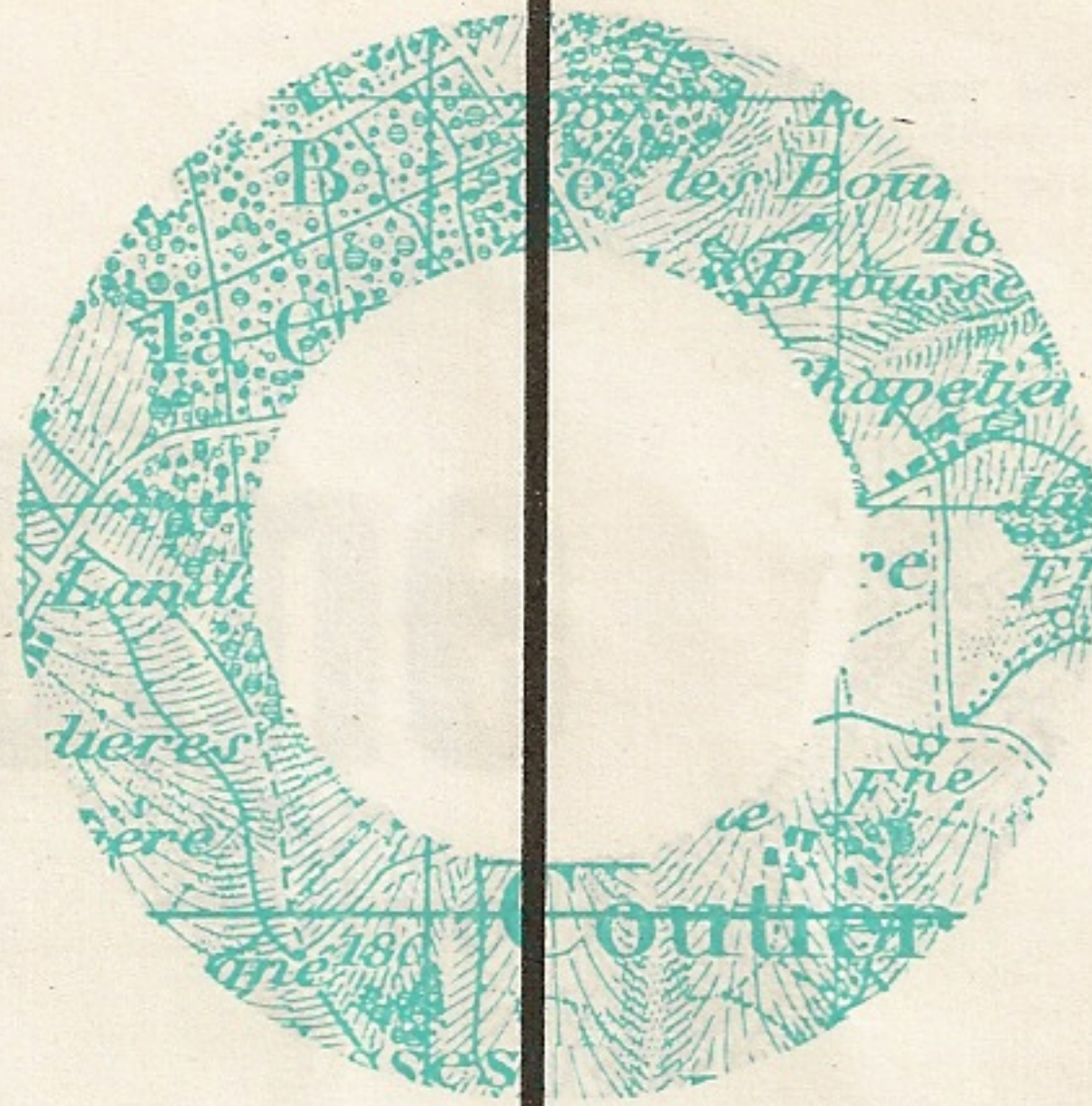
L'Assistante « Eclaireuses » (A.C.R.E.f.).

- Chaque garçon ou fille connaît le rôle de ces différents responsables. Il connaît les insignes de leurs fonctions (barrettes).

- Ma troupe connaît :

- la date du Congrès régional 1962 ;
- les dates du camp de H.P. régional ;
- les dates du camp-école préparatoire régional ;
- autres manifestations prévues régionalement en 1961, à l'occasion du Cinquantième :

LE PETIT LEXIQUE DE L'



RIENTEUR

A

Azimut magnétique : angle que fait une direction donnée avec la direction du nord magnétique (cette direction est fournie, en un lieu et en un temps, par l'aiguille aimantée).

Azimut géographique : angle que fait une direction donnée avec la direction du nord géographique (direction des méridiens de la carte). Cet angle peut définir, en particulier, **une direction de marche**.

Azimuths magnétique et géographique sont mesurés **dans le sens des aiguilles d'une montre**. Ils peuvent être supérieurs à 200 grades.

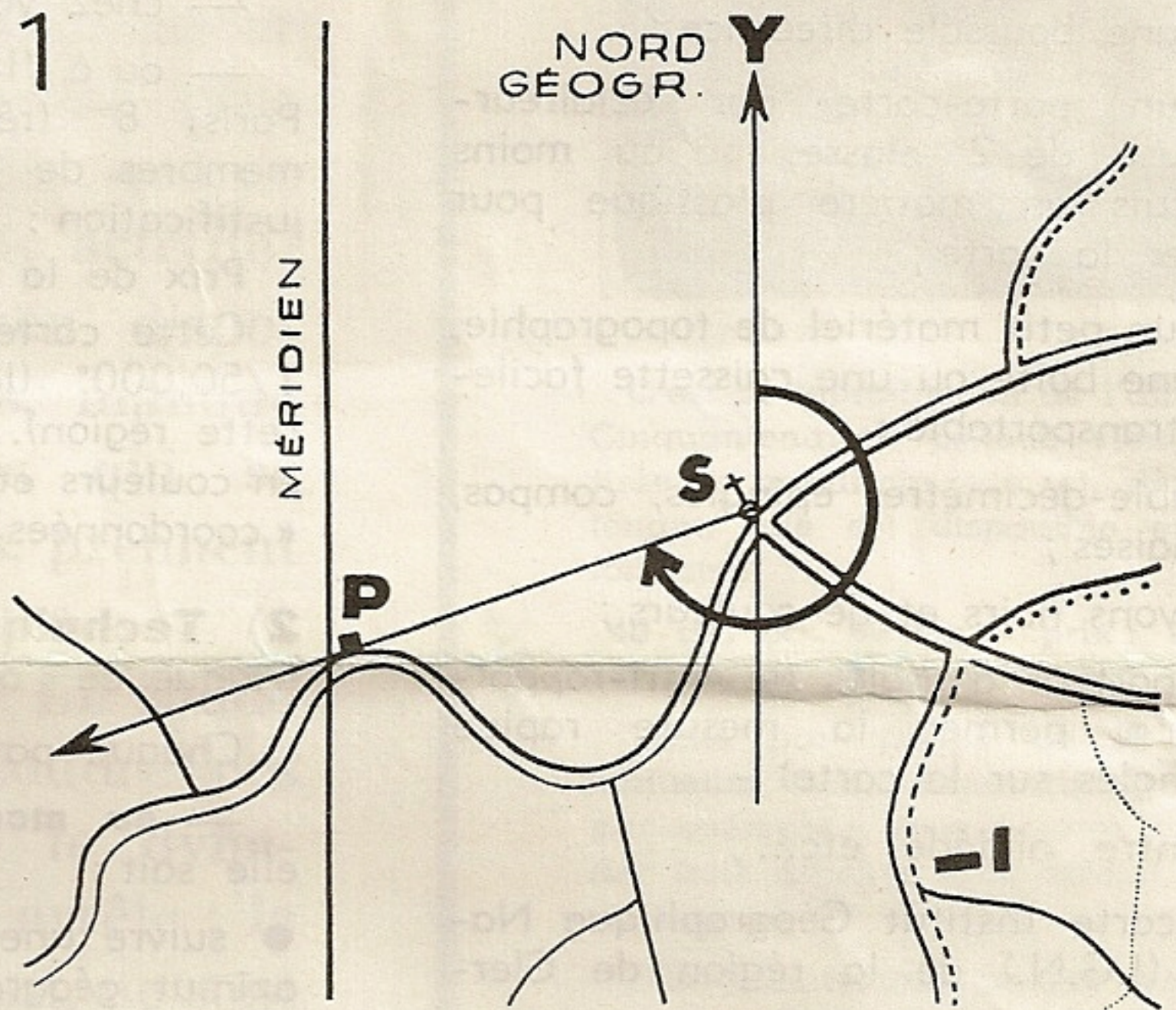
Mesure d'un azimuth sur la carte (fig. 1) :

Soit **S** le point de station, **P** le point à viser ou à atteindre.

En **S**, tracer le méridien du lieu (une parallèle au méridien le plus proche).

Soit **Sy**, cette direction (**y** = nord géographique), l'azimut est l'angle \widehat{ySP} .

On mesure cet angle avec un tri-rapporteur ou un rapporteur simple. On peut aussi le mesurer (de façon moins précise) avec la boussole. **Cherchez comment.**



L'angle \widehat{ySP} est l'azimut géographique du point P par rapport au point S (**y** = direction du Nord géographique)

B

Boussole directrice (fig. 2).

La boussole est, avec la carte et... l'esprit d'observation, l'arme la plus utile à l'orienteur.

Une boussole doit comprendre :

- une aiguille aimantée de bonne taille (3 à 4 cm.), sensible (mais point trop !) et lumineuse. C'est la partie lumineuse (partie bleutée) qui indique le nord magnétique du lieu et du temps ;
- un cadran **mobile** et **gradué**, en grades (recommandé) ou degrés (voire en millièmes), et comportant un repère lumineux pour le nord magnétique (valeur moyenne) et le nord géographique ;
- un système **de visée** : couvercle avec fente ou viseur, et index fixe de direction sur le boîtier (1).

2



(1) On peut trouver des boussoles de ce type à « La Hutte », pour 36 NF

Coordonnées d'un point : se définissent par rapport à un système de quadrillage de la carte et permettent la désignation précise de ce point.

Coordonnées Lambert : voir « Tout Droit » de poche, avril 1959.

Coordonnées U.T.M. : le quadrillage U.T.M. figure en particulier sur la carte de Clermont-Ferrand, en surcharge (quadrillage violet).

Les explications de la marge sont très détaillées et très claires : s'y reporter.

Le quadrillage U.T.M. (Universe Transverse Mercator) est un système universel de coordonnées : il permet de situer sans risque de confusion n'importe quel point à la surface du globe.

Peut-être ta patrouille devra-t-elle, à Clermont, rejoindre un lieu désigné par ses coordonnées U.T.M.

Courbe de niveau (fig. 3) :

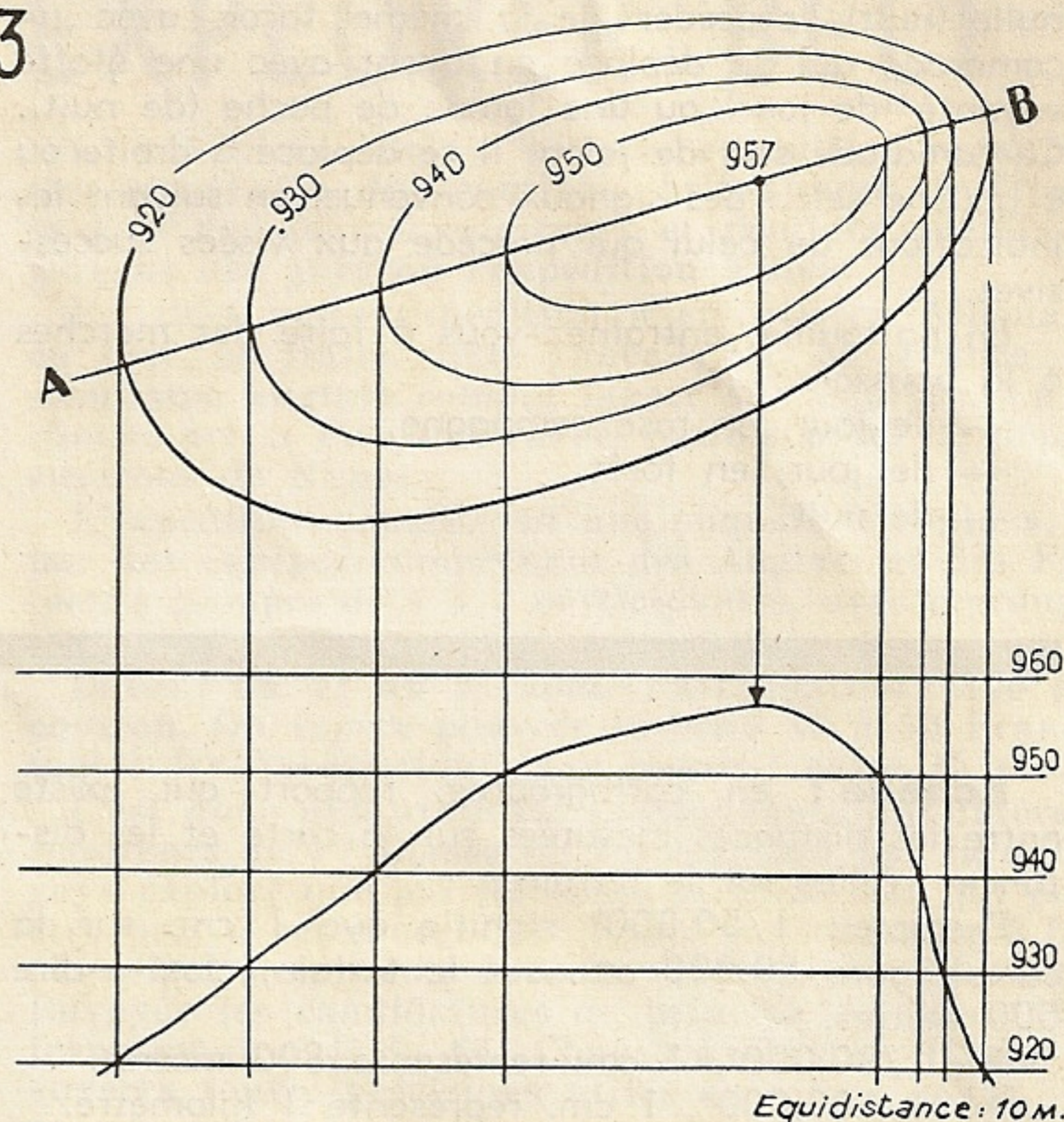
Sur les cartes modernes, relie tous les points du terrain situé à **une même altitude**, donnant ainsi une figuration précise du relief : les courbes de niveau resserrées indiquent une forte pente ; les courbes espacées indiquent au contraire un relief moins accusé.

Elles sont complétées par des **points cotés** : 323,8 : 323,8 mètres au-dessus du niveau de la mer.

L'ancienne carte au 1/80.000^e et son extension au 1/50.000^e comportent des **hachures** (qui ont d'ailleurs été établies d'après les courbes de niveau des « minutes » de travail des topographes). Ces hachures figurent également le relief : hachures resserrées : fort relief ; hachures espacées : relief moins accusé.

Cette ancienne carte est d'ailleurs depuis peu surchargée en couleurs (vert, rouge, bleu) et com-

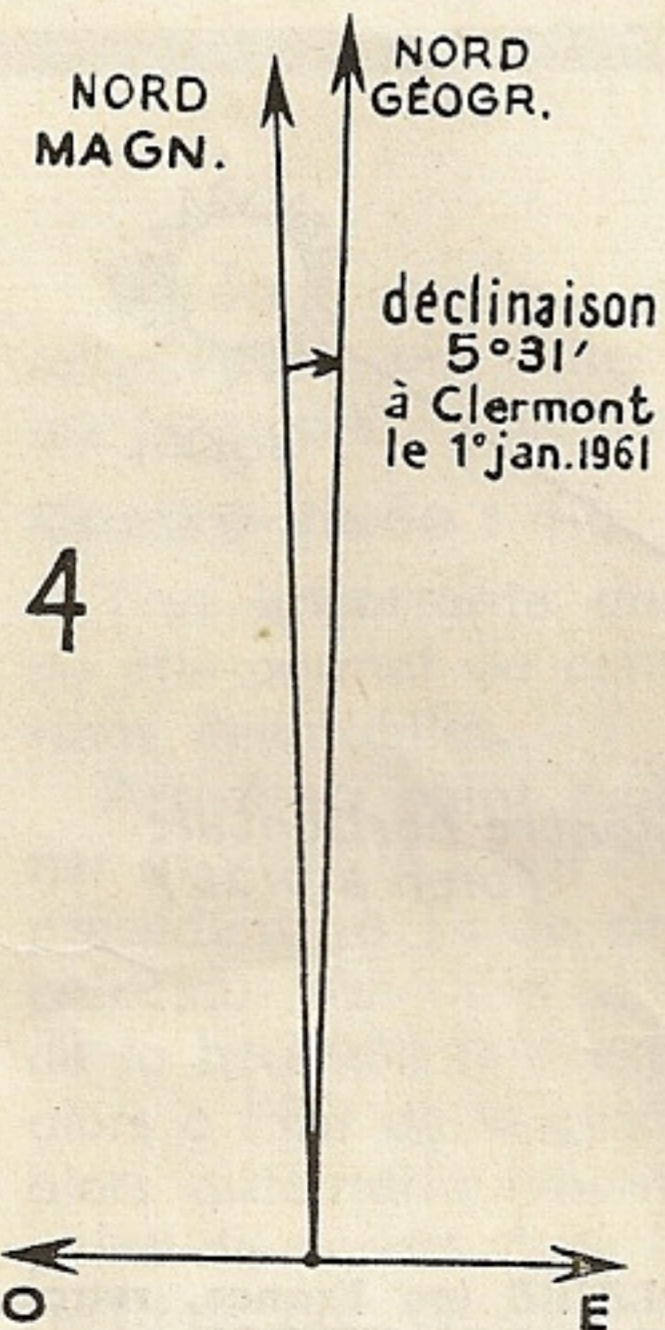
3



Courbes de niveau et profil de terrain - coupe selon A B (l'échelle et l'exagération des hauteurs ne sont pas précisées)

porte les principales courbes de niveau. C'est cette carte « rénovée » que nous conseillons d'acheter pour Clermont.

L'équidistance est la distance, mesurée verticalement, qui existe entre deux courbes de niveau voisines : 10 mètres ou 20 mètres, selon le cas. Elle est également indiquée sur la carte, le plus souvent.



Déclinaison magnétique : elle est variable selon le lieu et, en un même lieu, selon le temps (elle varie de 7' environ vers l'Est par an). En France, la déclinaison est OCCIDENTALE (direction du Nord magnétique A L'OUEST de celle du Nord géographique)

Direction de marche (fig. 5).

Elle est généralement donnée par un azimut géographique :

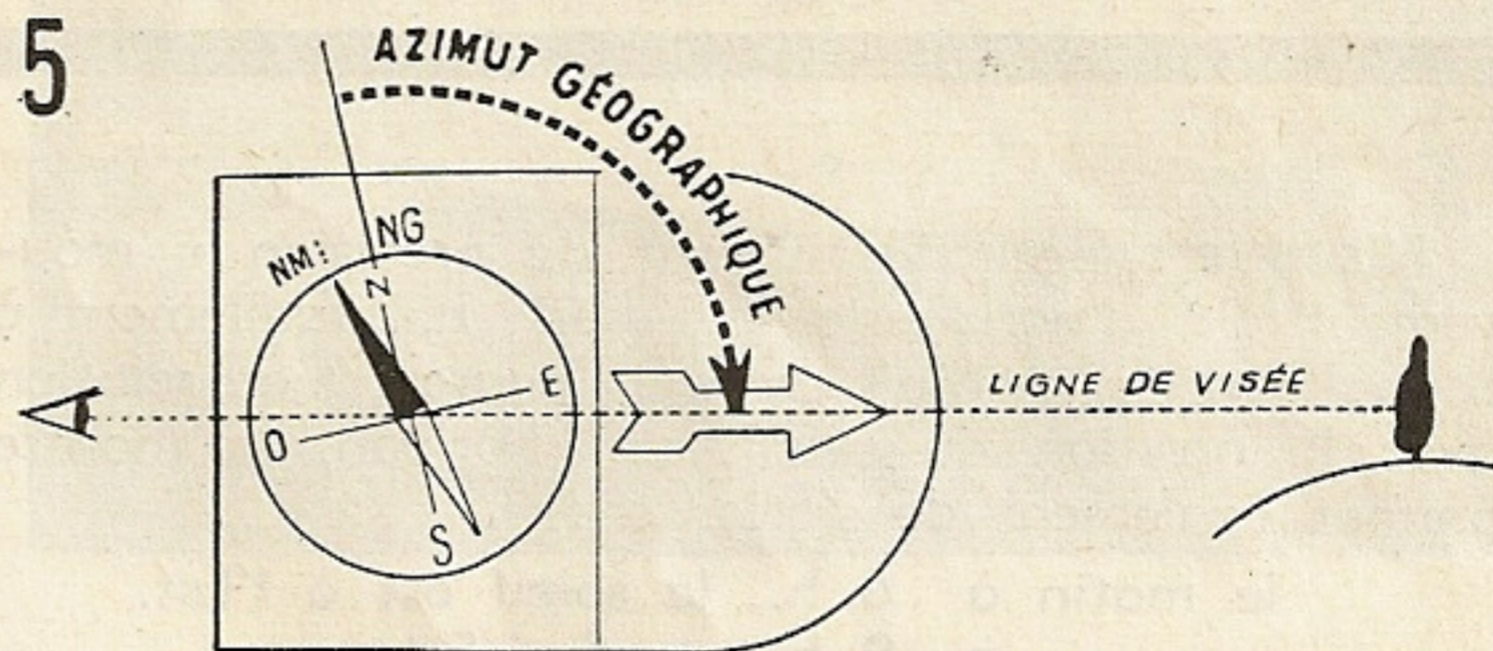
Déclinaison magnétique (fig. 4) :

Angle que fait la direction du nord géographique avec la direction du nord magnétique. Cette dernière étant variable selon le lieu et le temps, il en résulte que la déclinaison est variable, selon le lieu et le temps également.

Sa valeur moyenne est, par exemple, de 5°31' au 1^{er} janvier 1961, au centre de la feuille de Clermont-Ferrand. Elle varie de 7' environ vers l'Est, chaque année.

Il est nécessaire d'en tenir compte quand on suit une direction donnée par un azimut géographique (voir « Direction de marche »).

5



1) inscrire cet angle sur la boussole, en faisant pivoter le cadran mobile jusqu'à ce que l'indication de la valeur de l'azimut vienne en face de l'index fixe (sur la ligne de visée de la boussole) ;

2) en gardant la ligne de visée devant soi, placer la boussole à la hauteur des yeux et pivoter sur place, **jusqu'à ce que l'aiguille aimantée vienne en face du repère de déclinaison** (nord magnétique du cadran : tenir compte, le plus possible, de la valeur actuelle de la déclinaison au point où l'on se trouve) ;

3) faire alors une visée dans la direction de l'index fixe, à l'aide du **couvercle de visée**. Repérer au loin, exactement dans l'axe, un arbre, une ferme, etc.

Se rendre à ce point de repère, où l'on fera :

- a) une contre-visée, si possible (voir « visée ») ;
- b) une seconde visée vers un nouveau repère, dans la direction de la marche.

Procéder ainsi de point de repère en point de repère, par visées et contre-visées successives. Ne pas oublier d'évaluer, au pas ou à l'œil, la distance parcourue, si l'on doit marcher pendant 3, 4, 5 km. dans une direction (de jour, 8 km. sont un maximum).

Quand la visibilité est réduite (forêt touffue) ou nulle (nuit), procéder de la même façon avec un camarade qui se déplace en avant avec une étoffe voyante (de jour) ou une lampe de poche (de nuit). Ce camarade sert de jalon, il se déplace à droite ou à gauche selon des signaux convenus, en suivant les indications de celui qui procède aux visées successives.

En patrouille, entraînez-vous à faire des marches à la boussole :

- de jour, en rase campagne,
- de jour, en forêt,
- de nuit.

Perfectionnez au maximum votre système de visée :

- contre-visées (voir « visée »),
- signaux conventionnels pour les éclaireurs « jalons »,
- repères de couleur pour ceux-ci (étoffe, foulard...),
- éclaireur (éclaireuse) « jalon » muni d'une seconde boussole et procédant immédiatement à une contre-visée,
- etc...

TOUT CELA VOUS SERA CERTAINEMENT UTILE A CLERMONT-FERRAND !

Echelle : en cartographie, rapport qui existe entre les distances mesurées sur la carte et les distances réelles sur le terrain.

Exemple : 1/50.000^e signifie que 1 cm. sur la carte figure 50.000 cm. sur le terrain, c'est-à-dire 500 mètres.

Au 1/80.000^e, 1 cm. représente 800 mètres.

Au 1/100.000^e, 1 cm. représente 1 kilomètre.

Au 1/1.000.000^e, 1 cm. représente 10 km. sur le terrain (carte générale de France « Michelin »).

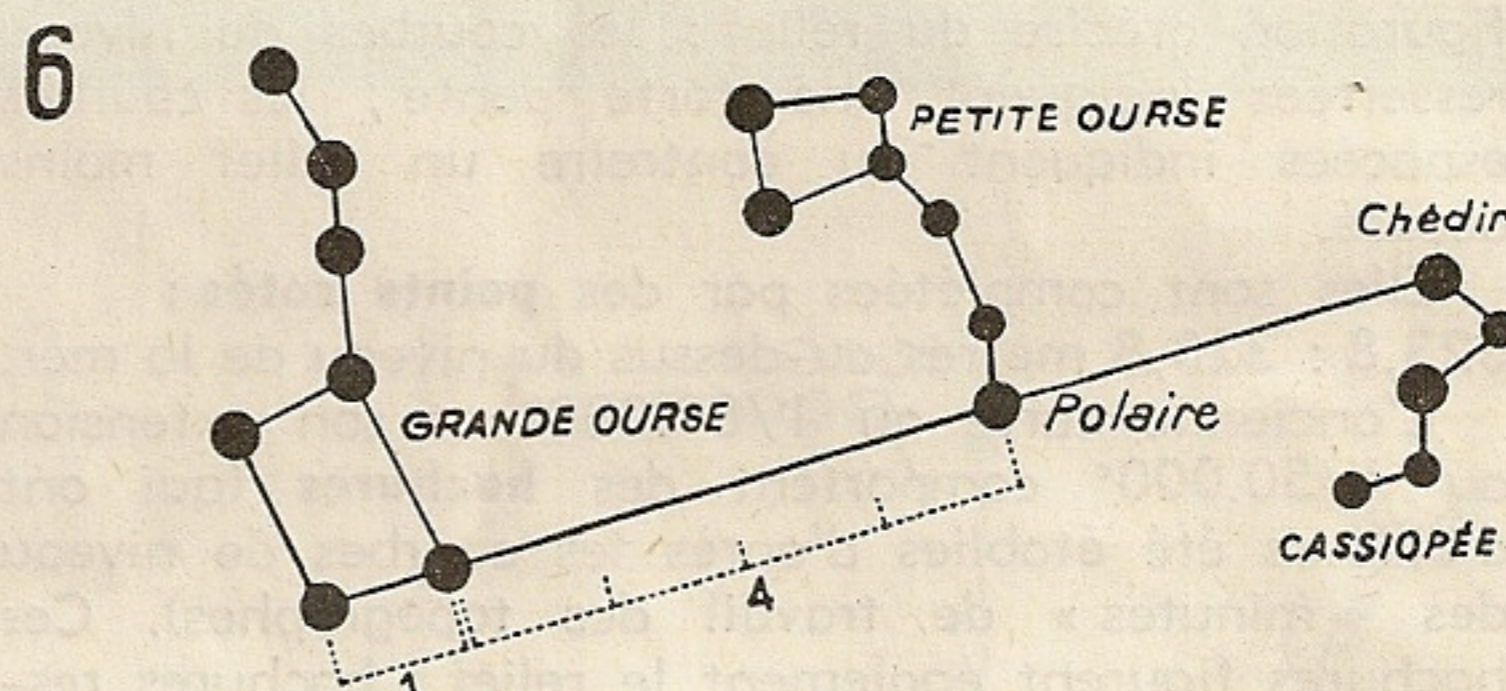
Un bon orienteur doit pouvoir apprécier rapidement les distances sur la carte.

(Quelle que soit l'échelle, le quadrillage Lambert ou U.T.M. a des carreaux dont le côté représente 1 kilomètre).

Etoiles : permettent à celui qui les connaît, par temps clair, de s'orienter.

Etoile polaire : fig. 6.

Dans notre hémisphère, elle est située à la clé de voûte du ciel : c'est le pôle Nord de la sphère céleste, et sa direction est celle du **nord géographique**. Pour la repérer, voir notre dessin.



On trouve facilement le Grand Chariot (ou Grande Ourse). Pour découvrir l'étoile polaire, prolonger de quatre fois sa longueur le côté du chariot opposé aux « chevaux ». L'étoile polaire est le cheval de tête du Petit Chariot (dont les étoiles sont moins nettes que celles de la Grande Ourse).

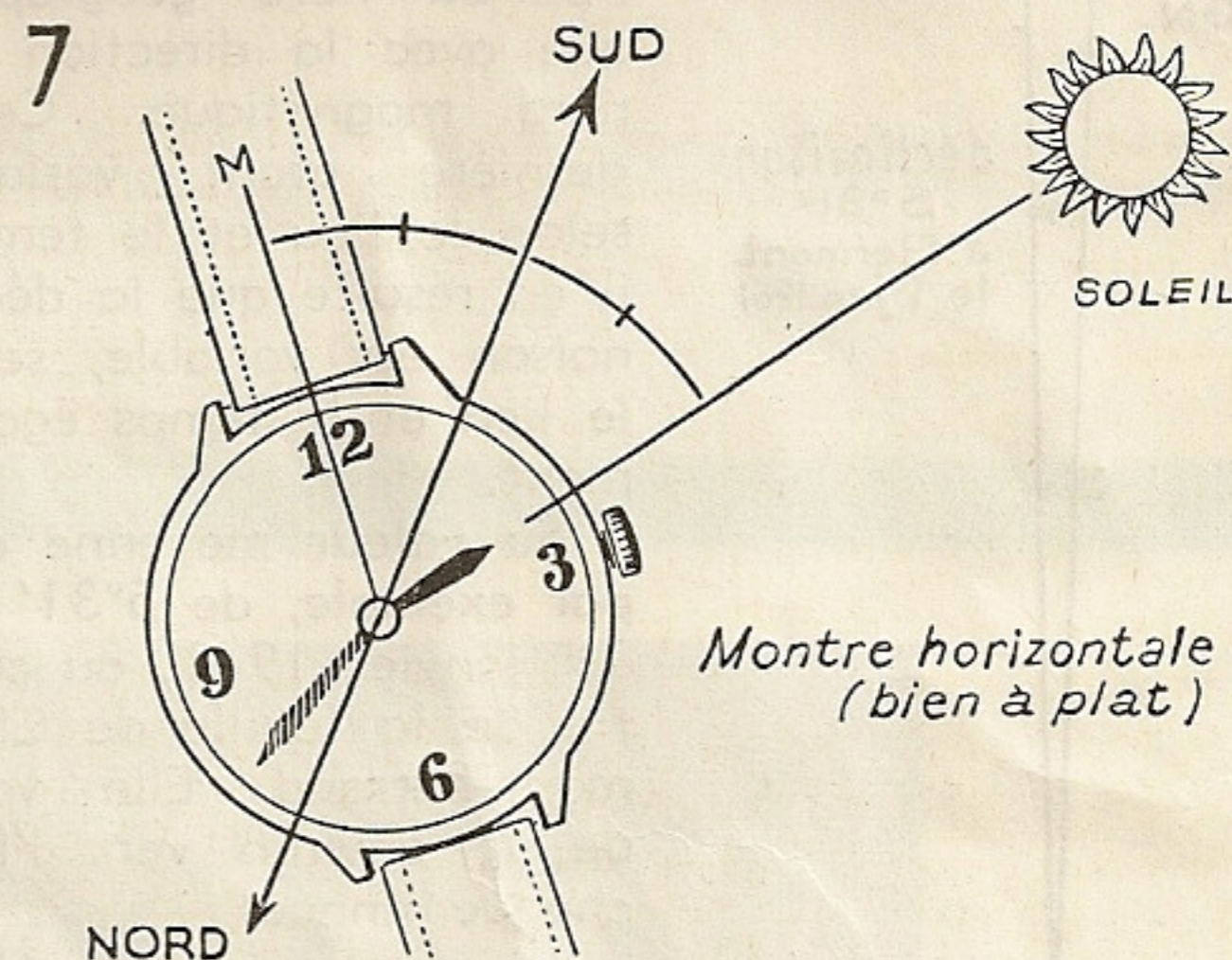
Montre : petit instrument de précision à mouvement dit d'horlogerie qui sert habituellement à connaître l'heure. Mais comme l'heure est en relation avec la position du soleil sur l'horizon, la montre permet également de s'orienter :

- le matin à 6 h., le soleil est à l'Est.
- à 9 h., au Sud-Est.
- à 12 h., au Sud.
- à 15 h., au Sud-Ouest.
- à 18 h., à l'Ouest.

Tout ceci n'est qu'approximatif et dépend de la saison. Mais ces indications générales permettent de s'orienter : si dans une forêt où tu marches sans visibilité, le soleil passe de ta droite à ta gauche en quelques minutes, c'est que tu as fait demi-tour sans t'en rendre compte, ce qui arrive souvent !

Pour plus de précisions, on peut utiliser la montre (fig. 7) en prenant soin :

- de la mettre à l'heure solaire ;
- de faire, s'il y a lieu, les corrections : de longitude, de temps (voir fiche technique, p. 13).



Mettre la montre à L'HEURE SOLAIRE (en France, retrancher une heure). Diriger L'AIGUILLE DES HEURES vers le soleil. Considérer l'angle MOS (chiffre 12 - petite aiguille). Prendre la BISSECTRICE de cet angle : elle donne la direction Nord-Sud, le Sud se trouve A L'INTERIEUR de l'angle.

Orienteur-orienteuse :

Personnage important dans une patrouille qui tient à arriver au lieu fixé dans les délais prescrits. Concentre son attention sur son travail, mais ne se laisse

pas noyer par la carte : sait à chaque instant où il se trouve, ou en a de fortes présomptions... A ne pas distraire en cours d'exercice : on ne dérange pas le capitaine d'un navire, sinon gare aux récifs !

Orienter une carte :

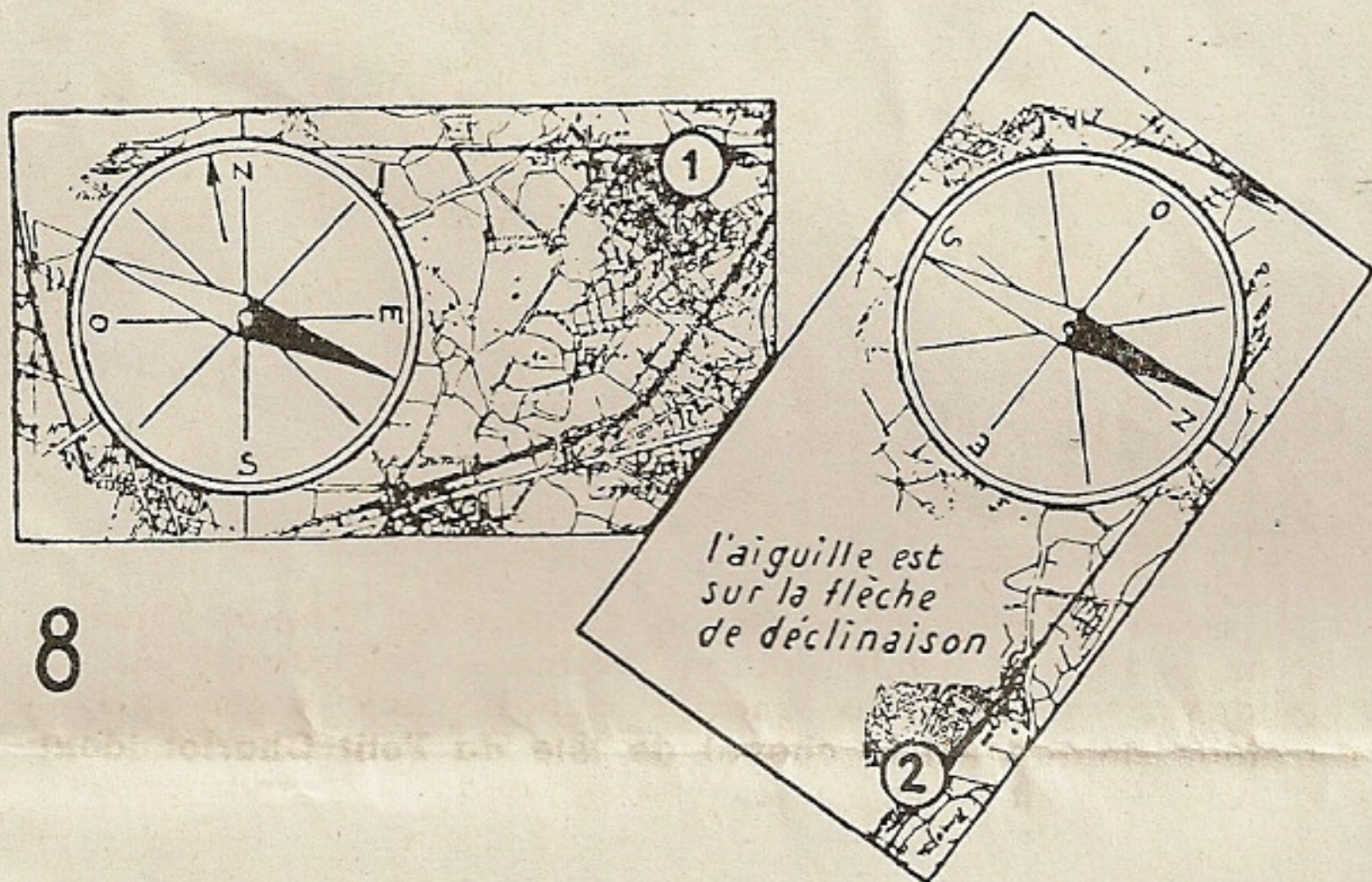
Consiste à mettre les directions de la carte en correspondance exacte avec les mêmes directions sur le terrain.

- Orientation « grosso modo », par des visées sommaires, sur des points caractéristiques reconnus (église, village, route, etc...).
- Orientation précise : on dispose d'une boussole (fig. 8) :

— placer la carte à plat, y poser la boussole, sans s'occuper de la position de l'aiguille aimantée, mais en ayant soin de faire coïncider la ligne S.-N. de la boussole avec la direction S.-N. sur la carte (placer par exemple la boussole contre un méridien ou contre la marge de la carte) ;

— sans plus toucher à la boussole, faire pivoter l'ensemble carte-boussole jusqu'à ce que l'aiguille aimantée (partie bleutée) vienne en face du repère de déclinaison (nord magnétique) en appréciant le plus exactement possible la valeur de la déclinaison du lieu et du temps (voir en marge de la carte).

La carte est alors orientée et on peut trouver les points caractéristiques dans la direction où ils se trouvent sur la carte (visées).

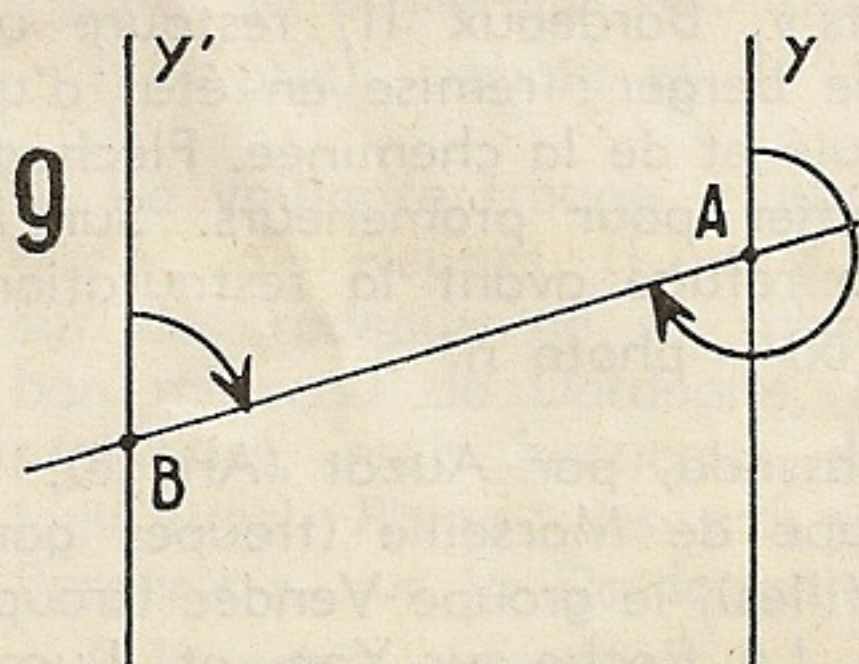


Visée : acte qui consiste à repérer un point, un jalon, dans une direction donnée (par la boussole, par exemple). Voir : direction de marche.

Contre-visée : fig. 9.

Très importante dans une marche à la boussole, où elle permet de contrôler et de rectifier les déviations éventuelles.

Arrivé au point repéré lors de la visée, se retourner et viser le point de départ (ou le point de station précédent) à l'aide de la boussole, mais en faisant coïncider l'aiguille aimantée avec la graduation Sud de la boussole (en respectant la déclinaison, comptée alors à l'Est de la graduation Sud). La visée se trouve alors automatiquement inversée, et on doit avoir le point de départ dans l'axe de la contre-visée : sinon, rectifier par déplacement à droite ou à gauche du point contre-visé.



Parti de A selon un azimut géographique yAB , l'orienteur arrive en B d'où il voit son point de départ A selon un angle $y'BA$ (y et y' = direction du Nord géographique). On voit que la différence entre ces deux angles est de 180° ou 200 grades. La contre-visée en B peut donc s'effectuer EN INVERSANT LA BOUSSOLE, sans toucher au cadran mobile.

EXPLORER BELT 61

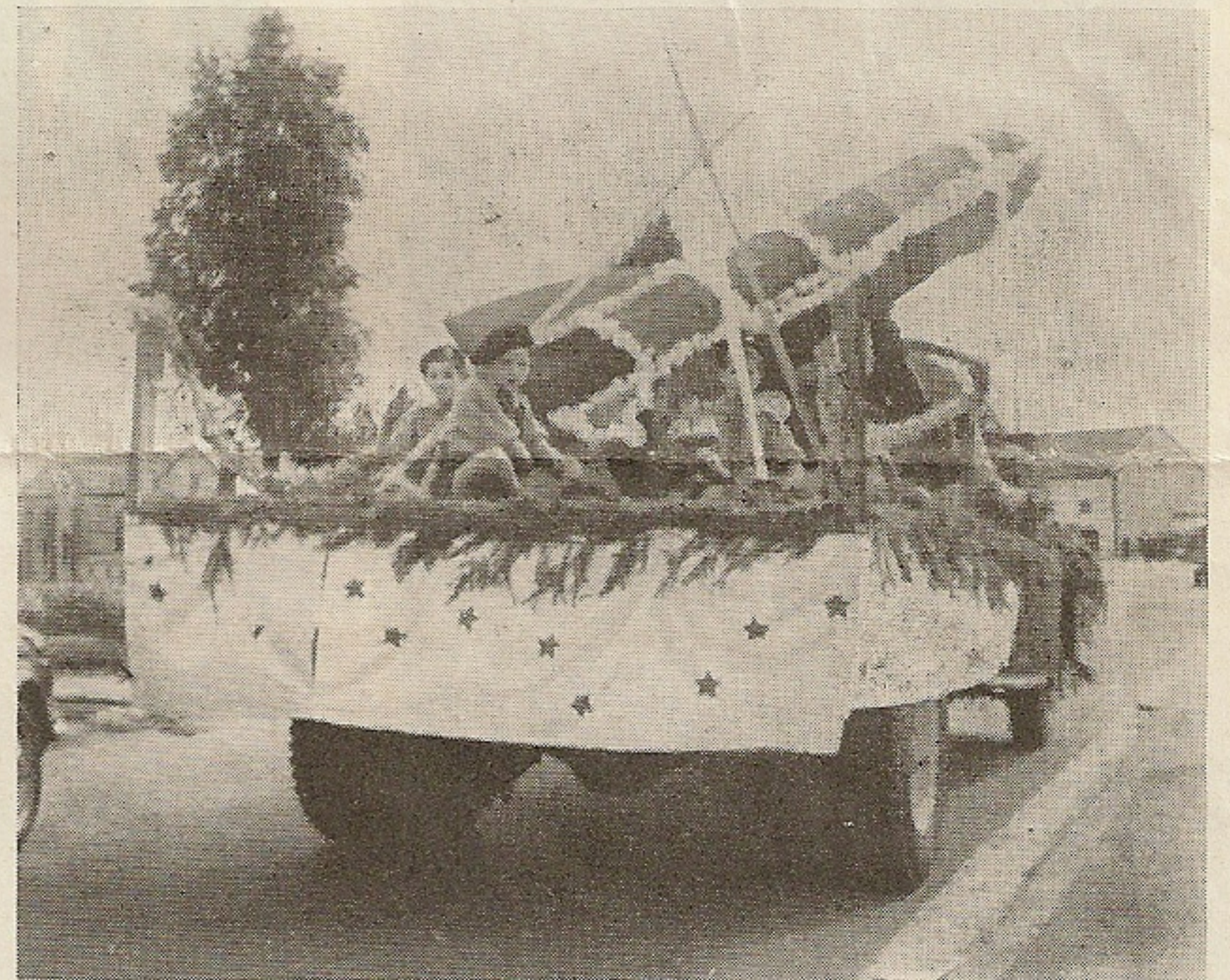
L'« Explorer Belt » est une expédition organisée par nos camarades du scoutisme britannique, intéressant à la fois des jeunes éclaireurs et routiers anglais et des garçons des pays où l'expédition a lieu.

En 1959, cette expédition a eu lieu en Allemagne et, en 1960, en Italie. Cette année, c'est en France que le scoutisme anglais compte lancer son équipée. La région choisie est la Provence, avec, comme point de départ, les environs de Nîmes.

L'expédition consiste en une enquête « explo », menée par des équipes comprenant des Anglais et des Français (petits groupes de 4 à 5 participants), avec regroupement final.

Dates : du 11 au 25 août. Participation : 100 garçons environ. On espère pouvoir inscrire 40 à 50 Français de toutes les Associations. Age requis : entre 15 et 20 ans.

C'est donc une aventure passionnante qui intéresse les éclaireurs de 1^{re} Classe ou Pilotes, tant par la nature du pays exploré que par les contacts fraternels qui pourront être pris à cette occasion. Nous nous devons, E.D.F., de participer nombreux à cette entreprise internationale. Envoyer les candidatures de principe au Secrétariat International, E.D.F., 66, Chaussée d'Antin, Paris, 9^e, qui enverra toutes précisions utiles en temps voulu.



Pierre Mallet, permanent Auvergne et responsable des Patrouilles Libres de la région, nous transmet cette photo des Foulards Verts de Ruines (Cantal) qui font un excellent scoutisme E.D.F. Entre autres :

— Participation à la kermesse du pays. Confection d'un char (notre photo). Stand sur la place publique : gain 188 NF. La fortune !

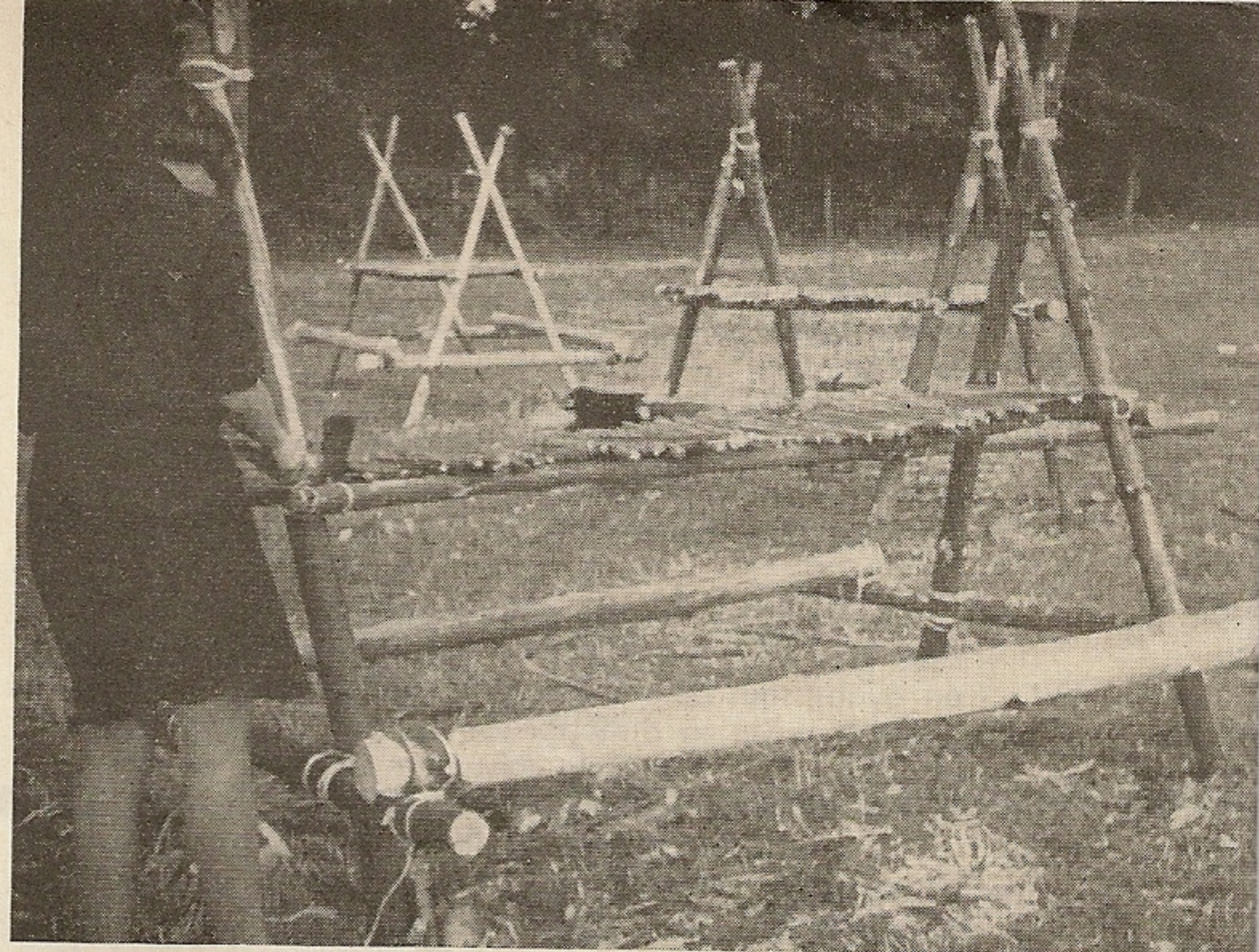
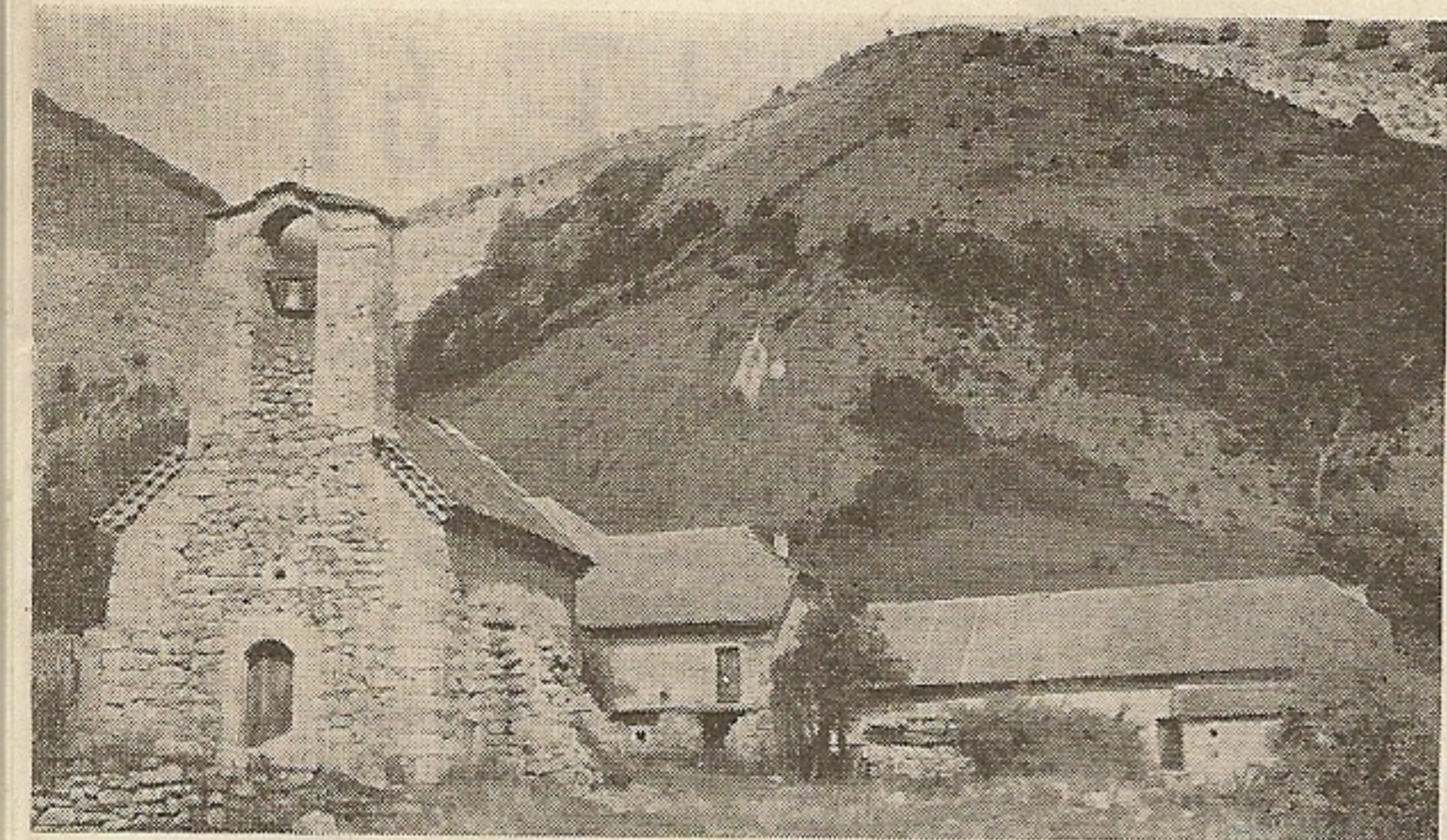
— Organisation d'un feu de camp public, monté à l'aide d'éléments fournis par « Tout Droit ».

Bravo la P.L. de Ruines ! A quand des nouvelles des autres P.L., d'Auvergne ou d'ailleurs ?

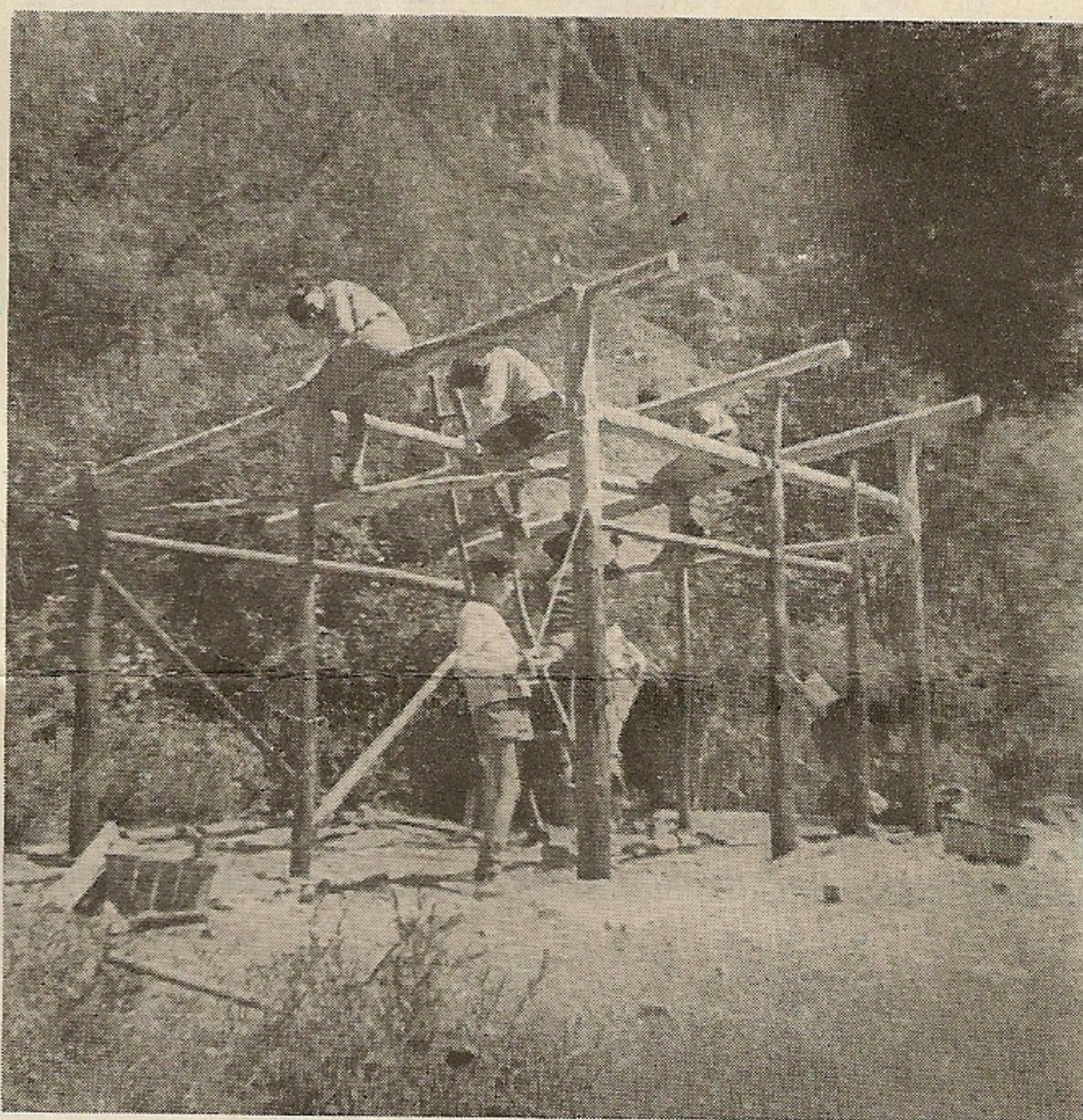
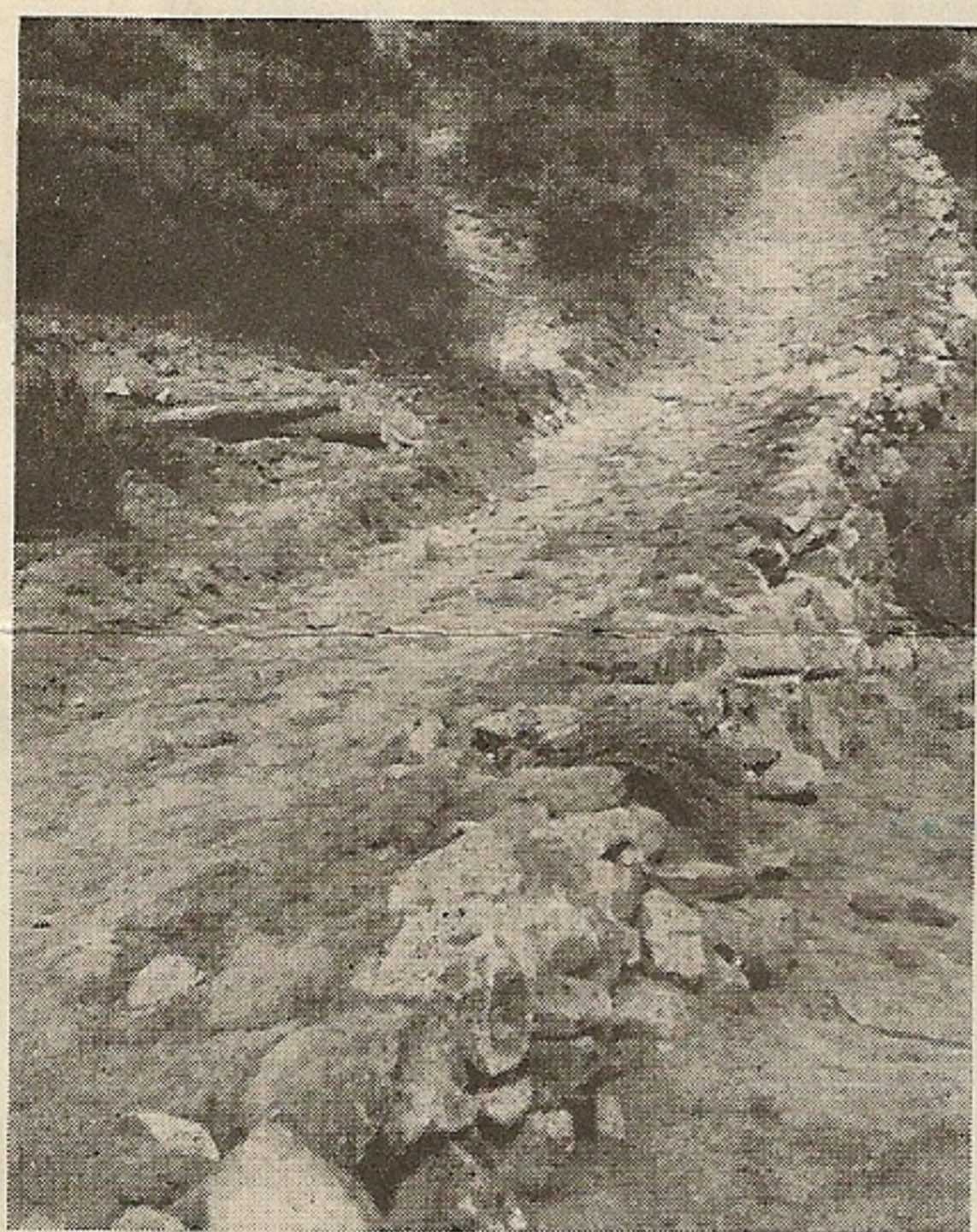
Tous à Clermont le 8 juillet !



Parents... Amis... Anciens
FÊTE NOCTURNE AU STADE



challenge PA



N

Les précédents numéros de « TOUT DROIT » ont donné des comptes rendus d'entreprises réalisées au cours du Challenge 1960 : Entreprise « pont » de la troupe Kléber (Troyes), 1^{er} prix. — Entreprise « chemin » du groupe de Vincennes, 2^e prix. — Entreprise « nautique » de la troupe Mermoz (Thiers), 4^e prix (voir dans « TOUT DROIT », n° de février, le classement définitif). La place nous manque pour présenter en détail chaque entreprise. Voici cependant des réalisations parmi les mieux classées.

- A Vaunière, « au bout du monde », les troupes de Désertines (Allier), garçons et filles, et la troupe de Domérat (Puy-de-Dôme), à deux pas de cette charmante chapelle, contribuent à la renaissance du village en restaurant sur 100 mètres les conduites amenant l'eau à la bergerie de M. Dufour. (3^e prix) - photo n° 1.

- Au Franquet (St-Alban), la troupe Tourville, de Jeumont (Nord), trace et réalise un chemin desservant plus commodément cette propriété E.D.F. (région de Montpellier). Sur notre photo, une vue du chemin terminé, avec les terrasses de soutènement en grosses pierres (1,20 mètre de haut au point le plus élevé). (5^e prix) - photo n° 2.

- En Angleterre, à Cookham (lieu prédestiné !), les éclaireuses de la troupe Maisonneuve (Troyes) et de la P.L. des Ecureuils (Bar-sur-Aube), après avoir réalisé une très monumentale salle à manger de plein air, invitent à un non moins monumental repas « à la française » les guides anglaises qui les recevaient et leurs parents. Sur notre photo, vue de la salle à manger en cours de montage. Vit-on jamais tant de bois utilisé en Angleterre pour réaliser des « astuces » ? (5^e prix) - photo n° 3.

- A La Motte-en-Champsaur, au camp E.D.F. des Gourniers, la troupe garçons d'Orange construit un chalet, pouvant servir d'abri en dur aux futurs camps. La Commissaire Nationale Louveteaux, Andrée Barniaudy, et M. le Maire de La Motte l'inaugurent en grande pompe. Sur notre photo, le chalet en cours de montage. C'est du sérieux et du solide !

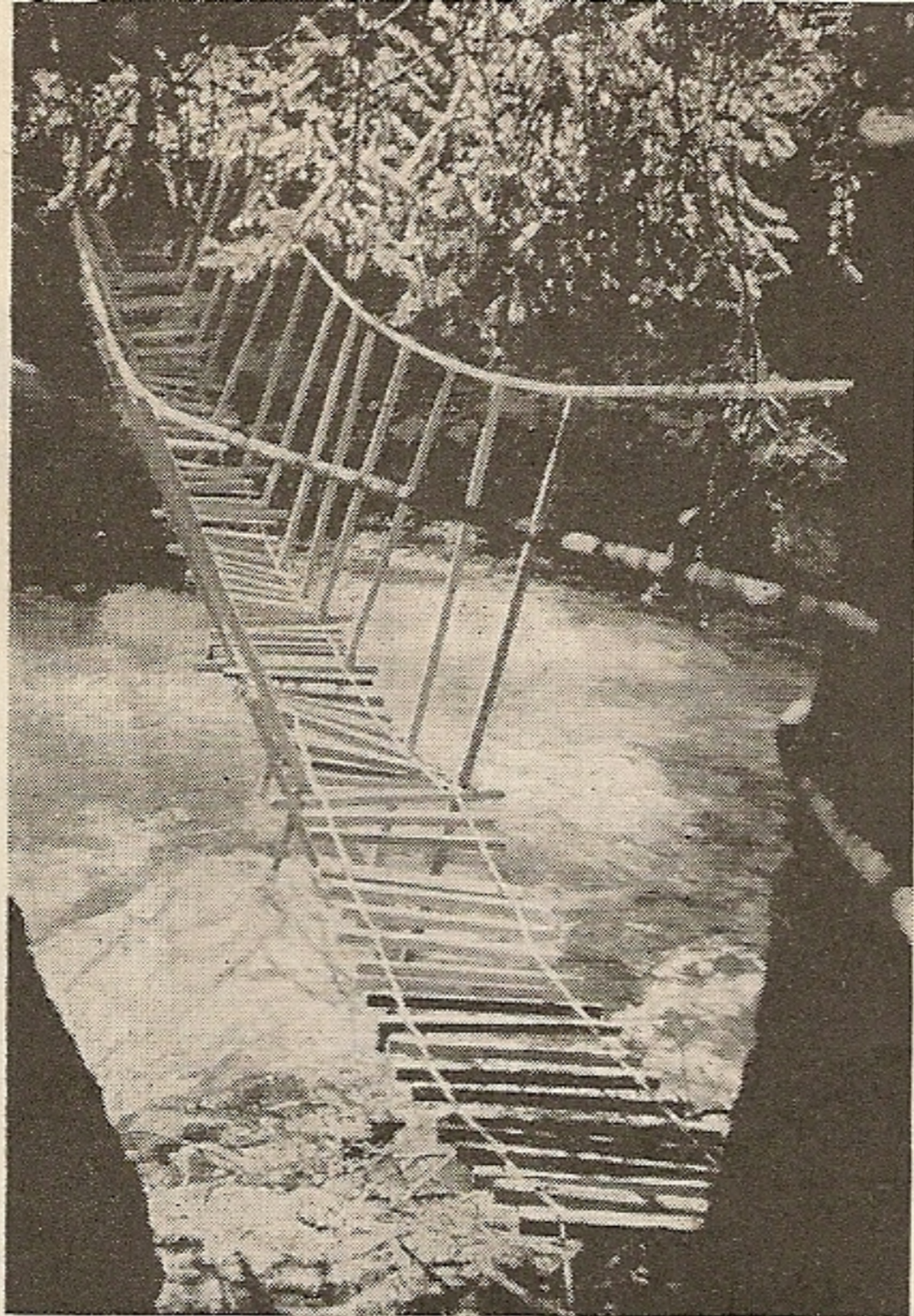
(7^e prix) - photo n° 4.

- Au col du Chaussy, la troupe « Trois Croissants », Bordeaux II, restaure un refuge de berger : remise en état d'un mur éboulé et de la cheminée. Fléchage d'un sentier pour promeneurs. Sur la photo, le refuge avant la restauration. (8^e prix) - photo n° 5.

- A Massada, par Auzat (Ariège), le 10^e groupe de Marseille (troupes garçons et filles), le groupe Vendée (troupe garçons), La Roche-sur-Yon et Luçon



5



7



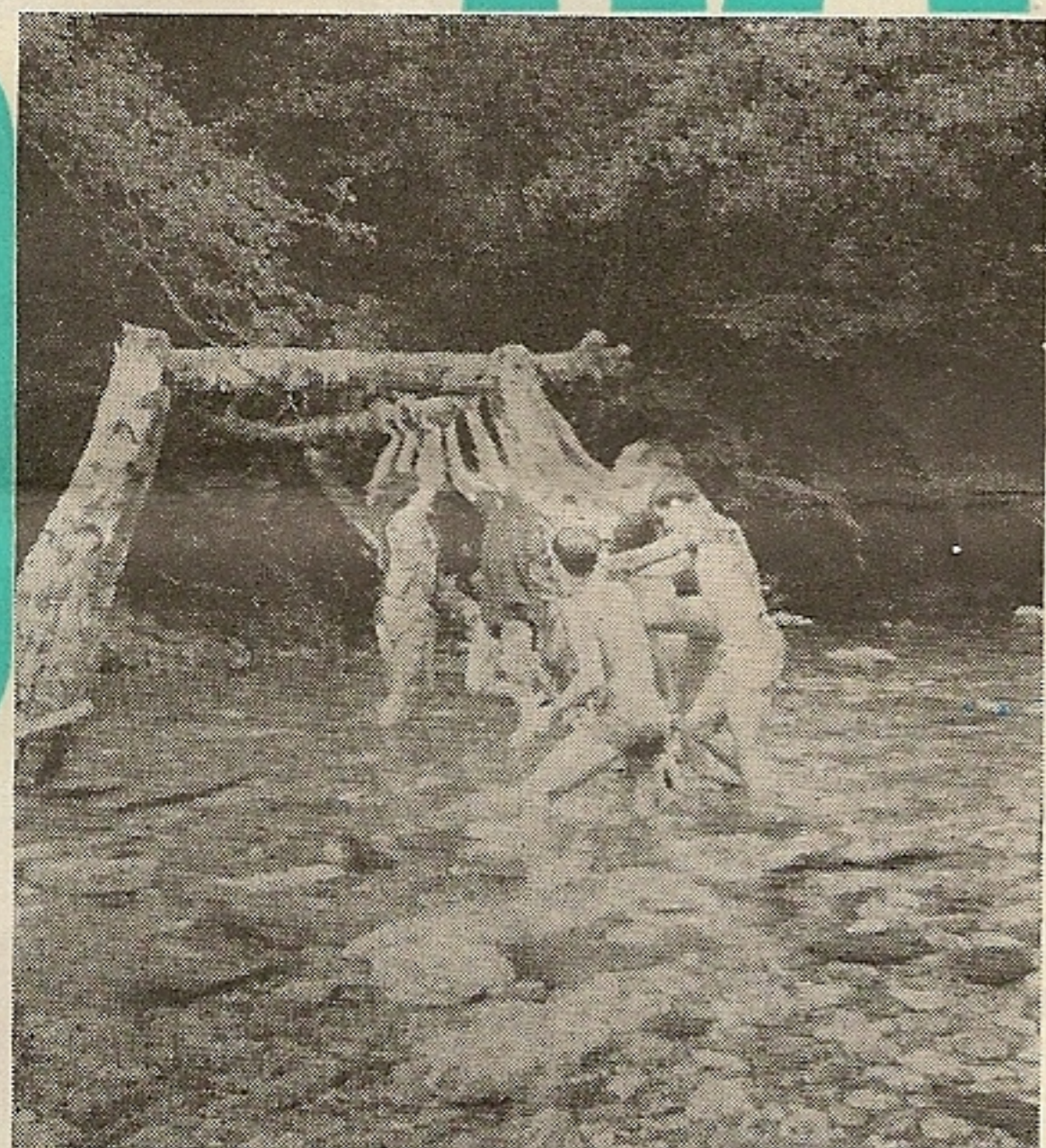
9

RA

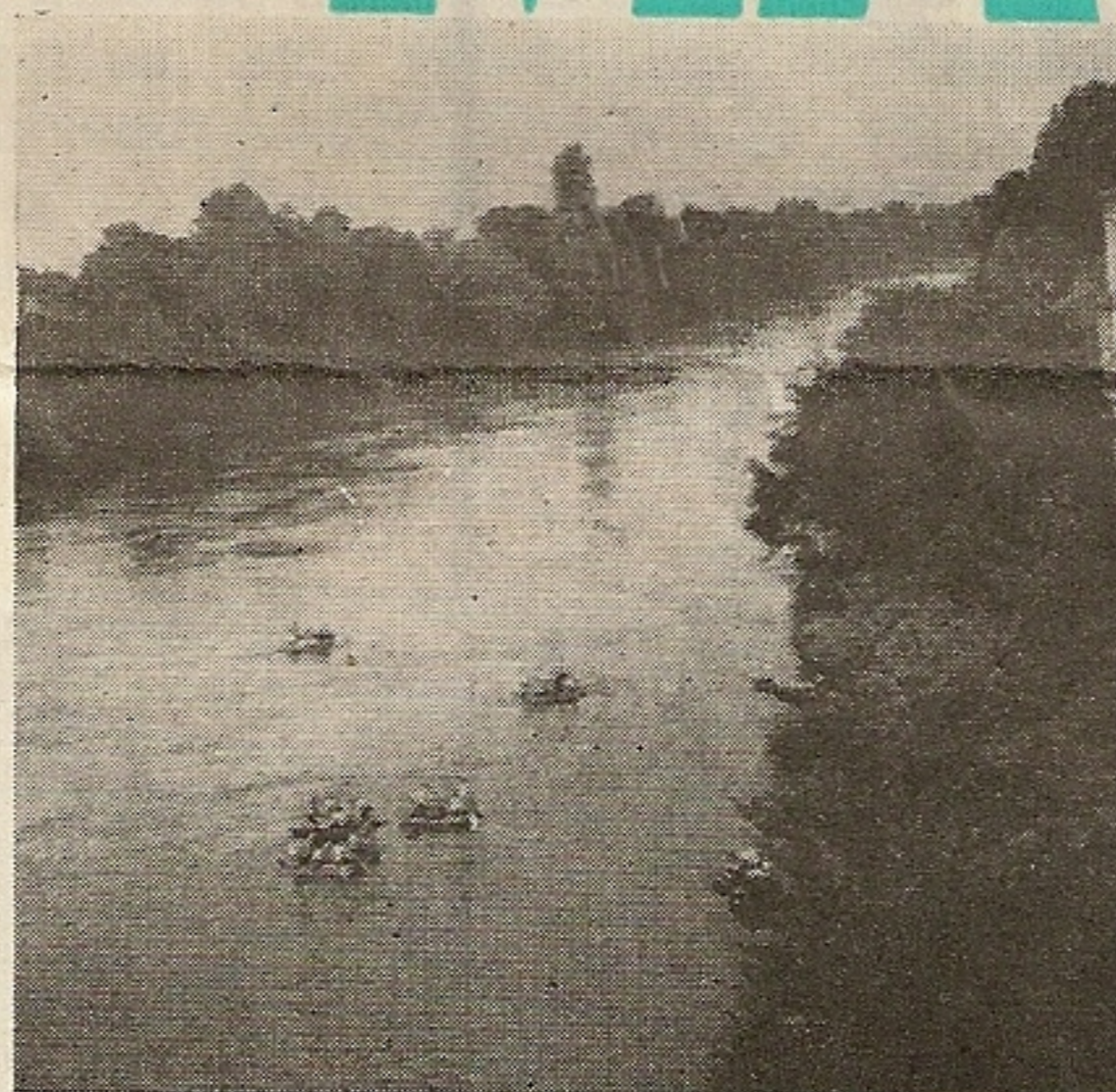
MA



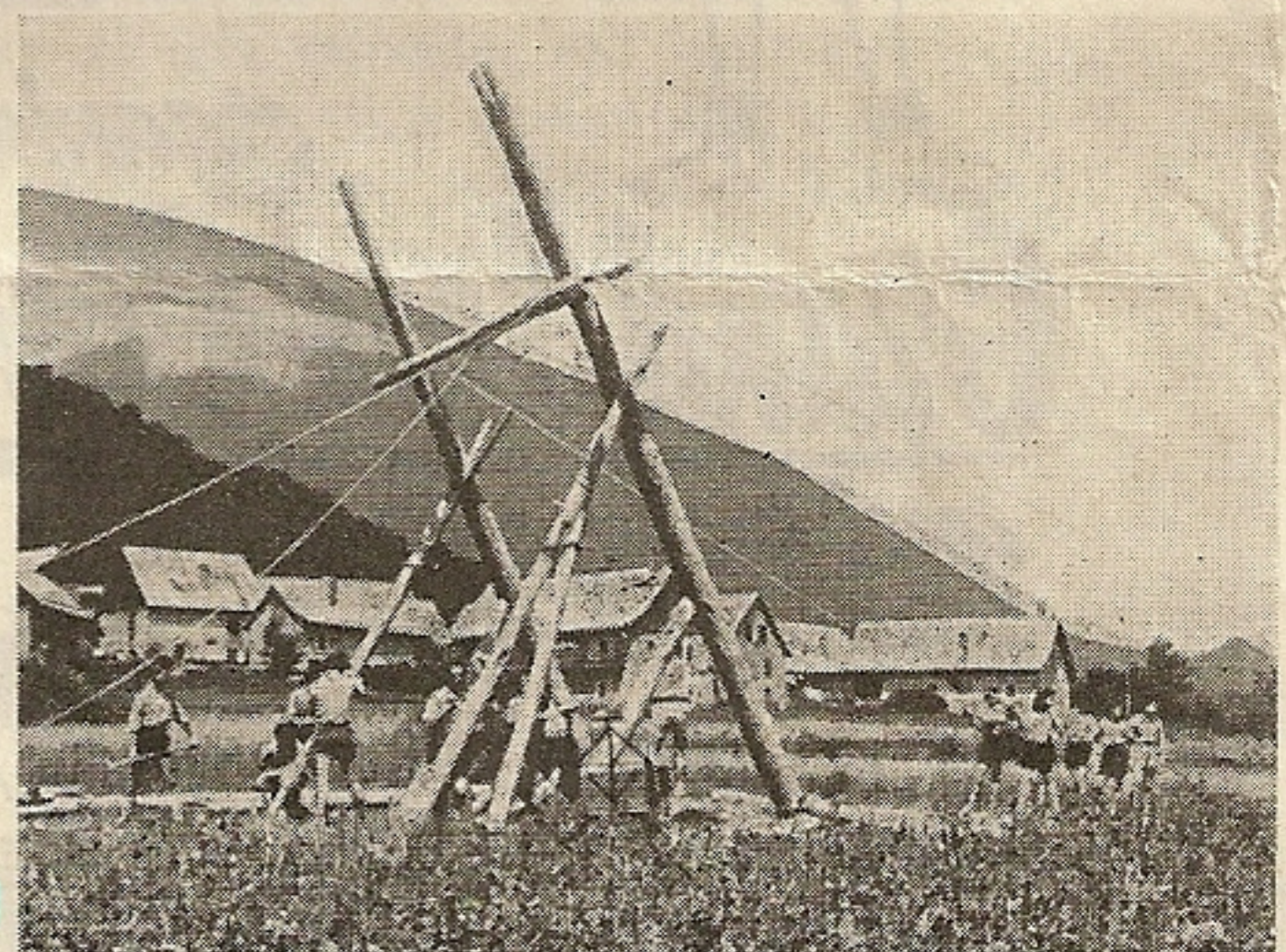
11



6



8



10

réalisent deux entreprises : spectacle public et construction d'un pont d'intérêt local.

(9^e prix) - photo n° 6 : les chevalets du pont en cours de montage.

● Sur le « Varuck » (torrent), les éclaireuses de la troupe Maryse Bastié (Morsang-sur-Orge) lancent une frêle mais solide passerelle. La troupe à 9 mois d'existence. Elle compte 2 patrouilles, âge moyen : 13 ans. Cela promet ! Photo : la passerelle terminée.

(10^e prix) - photo n° 7.

● La vaillante troupe « Quic en Groigne », de Rennes (I.-et-V.), descend sur des radeaux de sa fabrication un bon morceau de Dordogne, avec mille péripéties, mais beaucoup de sécurité (ceintures). Photo : les « 6 radeaux de Bergerac » sur la Dordogne.

(11^e prix) - photo n° 8.

● Photo aérienne du camp ? Non, mais maquette construite avec « amour et art » par la troupe des « Heures Claires » (filles) de Thiers (Puy-de-Dôme).

(12^e prix) - photo n° 9.

● Monumental portique du terrain de camp des E.D.F. d'Auxerre, construit près de leur chalet de Valloire : il n'a pas fallu moins de trois jours d'efforts tenaces, et tout un matériel de levage improvisé, pour dresser ces six mélèzes pesant ensemble plus d'une tonne... La troupe a de plus creusé les fondations d'un futur chalet et enterré 130 m. de canalisations pour capter l'eau de la source.

(13^e prix) - photo n° 10.

● Eclaireurs marins ? Non, mais le voilier dressé par la troupe E. Sillien, de Trieux (Moselle), au beau milieu d'une verte prairie, comportant grand

mât, mât de hunette et mât d'artimon, 39 m² de voile, 18,30 m. de longueur hors-tout... Tous les détails d'un véritable voilier ont été fidèlement reproduits.

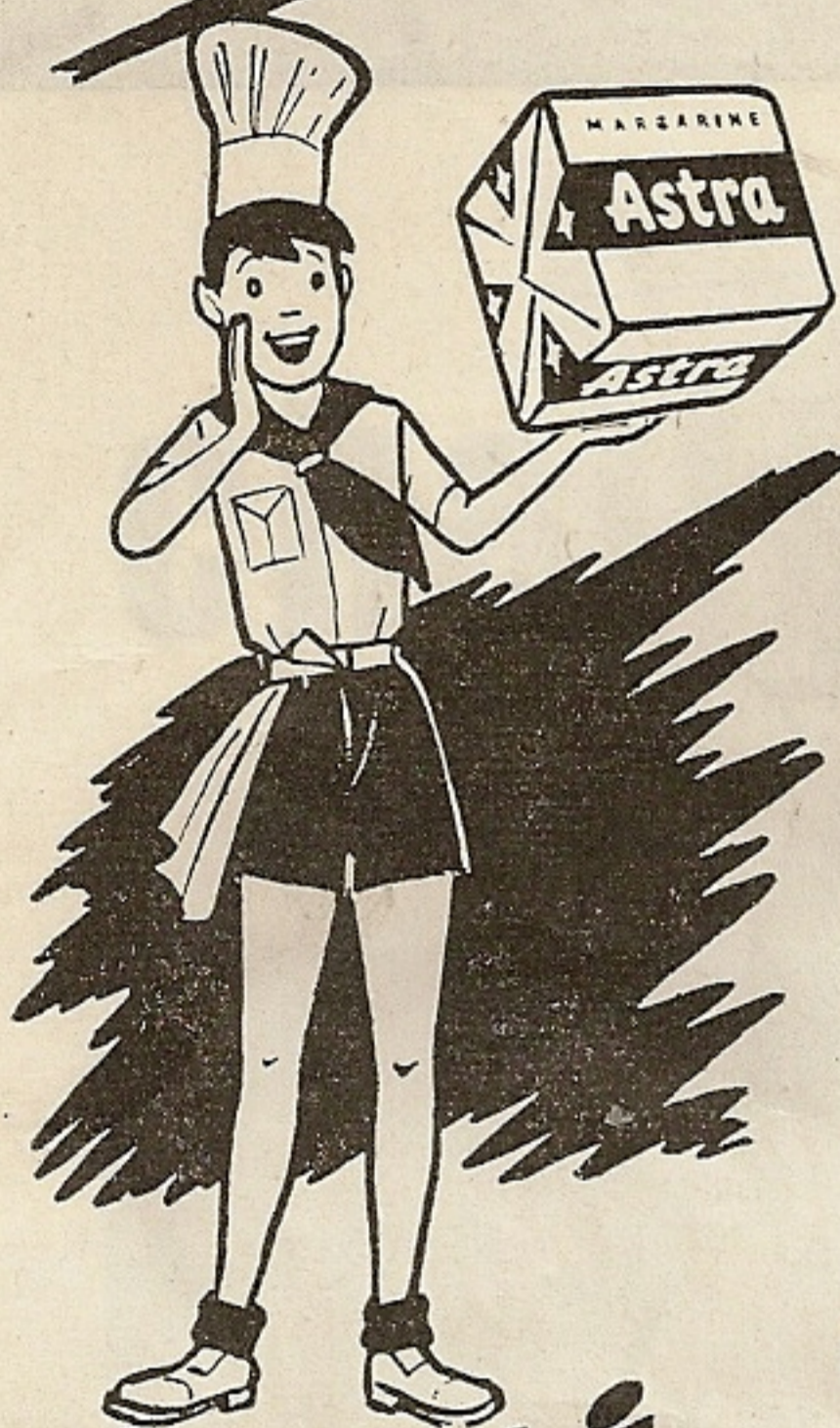
(15^e prix) - photo n° 11.

Mais il faudrait citer toutes les réalisations, et la place nous manque. Que les troupes non citées ne nous en veuillent pas : le principal pour elles n'est-il pas d'avoir vécu, pendant quelques jours, au camp, une passionnante entreprise, doublée souvent d'une grande aventure ?

Le jury a décidé de récompenser par des livres de valeur toutes les unités ayant participé au Challenge : récompense symbolique qui figurera en bonne place, pensons-nous, dans la bibliothèque de troupe ou le musée des souvenirs glorieux... A tous, bravo et merci !

« TOUT DROIT ».

AVIS!



Tous ceux
qui s'intéressent
au

"Kim"

à L'OBSERVATION
à LA DÉDUCTION
et à la
BONNE CUISINE
sont avisés que

Astra

organise pour eux un

Grand Jeu Concours

qui permettra
aux participants
de
bien s'amuser
et aux gagnants
de faire une



MAGNIFIQUE
SURPRISE
à
leur mère

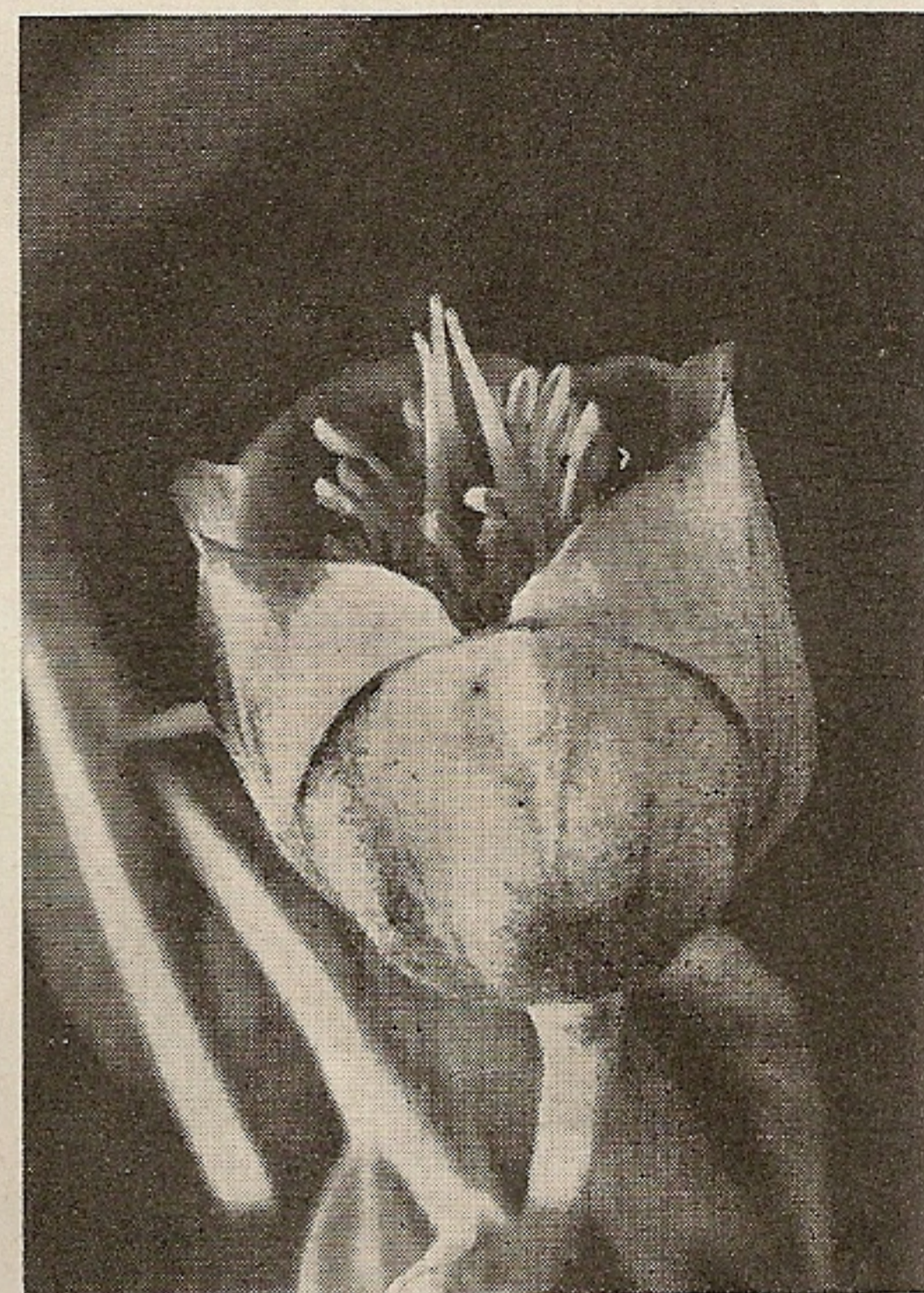


Entraîne-toi donc au "Kim" et à l'observation
et pour bien te préparer, demande à ce journal
la brochure "LA BONNE CUISINE AU CAMP" en
envoyant une enveloppe timbrée avec ton nom
et ton adresse.

première

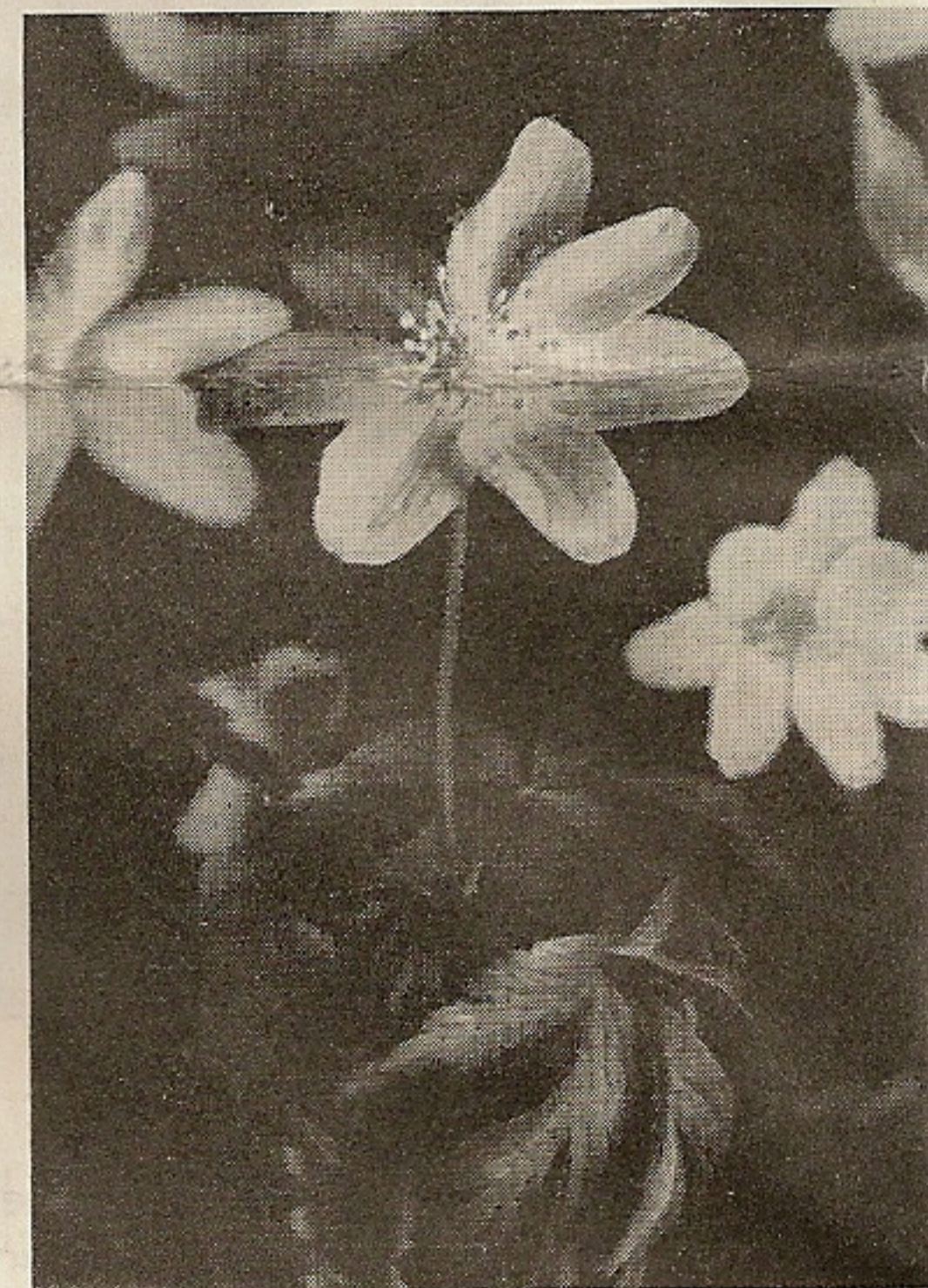
1

Qui prétend être mon
aîné? Ne suis-je pas de
Noël? Si mon odeur
n'est pas plus agréable
que la verdeur de mon
teint, au moins a-t-on
accordé, jadis, à mes
grains, pouvoir de re-
dresser les esprits
égarés!



2

Voyez la grâce de ma
tête blanche mais aussi
parfois rosée, fière de
ses sépales immaculés,
en nombre inconstant,
sur un frêle pédoncule
ne portant que trois
feuilles, trois fois divi-
sées. Je suis la perle de
lumière du sous-bois
humide.



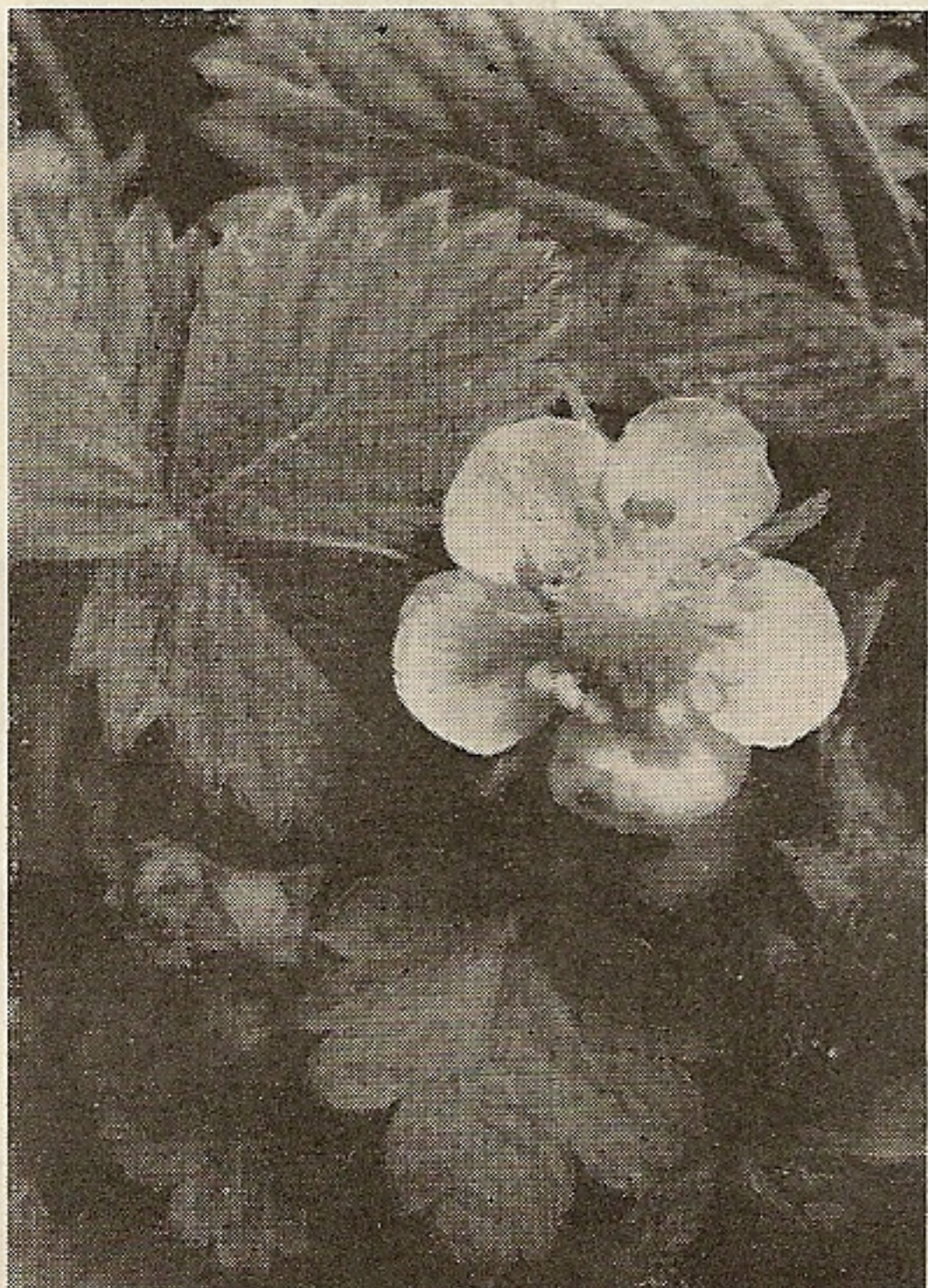
3

J'aime les grasses prai-
ries où je précède la
montée du foin. Le lilas
de mes joues est peut-
être un peu fade... Et
si l'on se baisse pour me
cueillir, c'est plutôt pour
croquer mes jeunes ro-
settes aux longs folioles
décroissants, en guise de
cresson!



res fleurs

HUIT FLEURS
PRINTANIÈRES
POUR TON CARNET
D'OBSERVATION



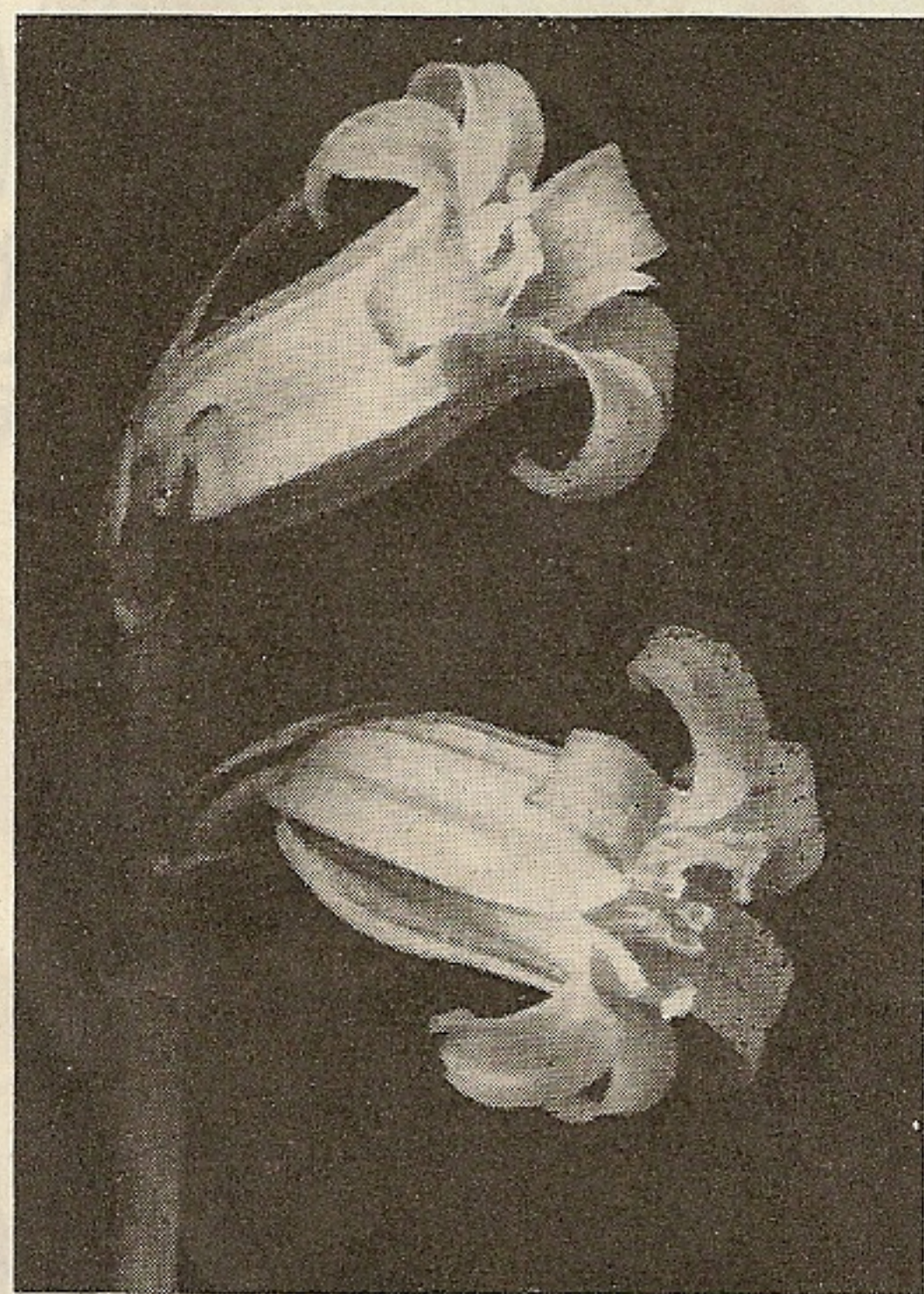
4 Je porte tête d'or, fièrement redressée, et ma feuille est si bien découpée qu'on la prendrait volontiers pour celle du fraisier, si elle n'était à cinq folioles. Plus d'un s'y est laissé prendre !



5 Je change de livrée et mes clochettes, du rouge au bleu, finissent violettes. Mais je suis toute velue et n'ai guère l'honneur du bouquet, malgré les taches curieuses de mes feuilles lancéolées.



6 Ne m'oubliez pas ! susurre la voix fluette d'une mignonne, car si ma corolle est minuscule, montant à l'assaut d'une crosse légère, n'est-elle pas d'azur, après avoir été d'aurore ?



7 Portant clochettes bleues des bois, jaillie toute visqueuse de mon bulbe profond, entre les longues lames de mes feuilles, mon odeur est enivrante. Et admirez mon élégance. Oui, vraiment, je me trouve très belle.



8 Une des dernières, mon flot d'or submerge tout dans les prés du vallon, même le vert glauque des longues lames touffues de mon feuillage envahissant. Il donne le signal de la première grande cueillette de l'année.

Jaune, mauve, blanc, rouge, bleu, rose, vert, violet, voici tout mon bouquet issu de tous les horizons, première vague du printemps, suivie de combien d'autres ?

Retrouvez - moi, humble fleurette, dans cette jonchée lumineuse et embaumée ! Qui suis-je ? Trouvez mon nom !

Qui enverra à « Tout Droit » la liste de ces fleurs ? Mettre le nom en face du numéro correspondant à la définition.

Des prix récompenseront les meilleures réponses.

Louis Michel, Instructeur « Nature »

PHOTOS R.-H. NOAILLES

semblement du quantenaire

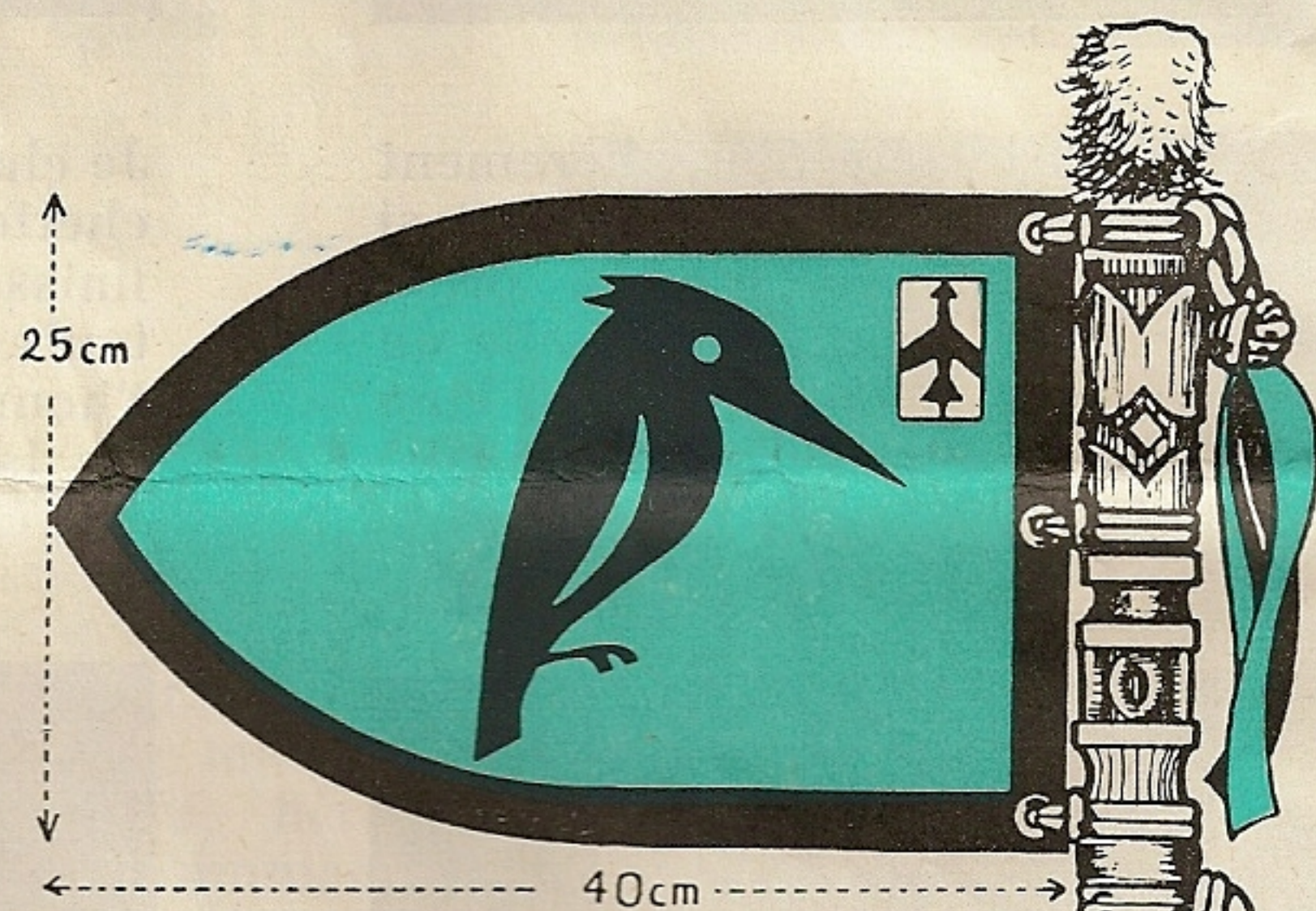
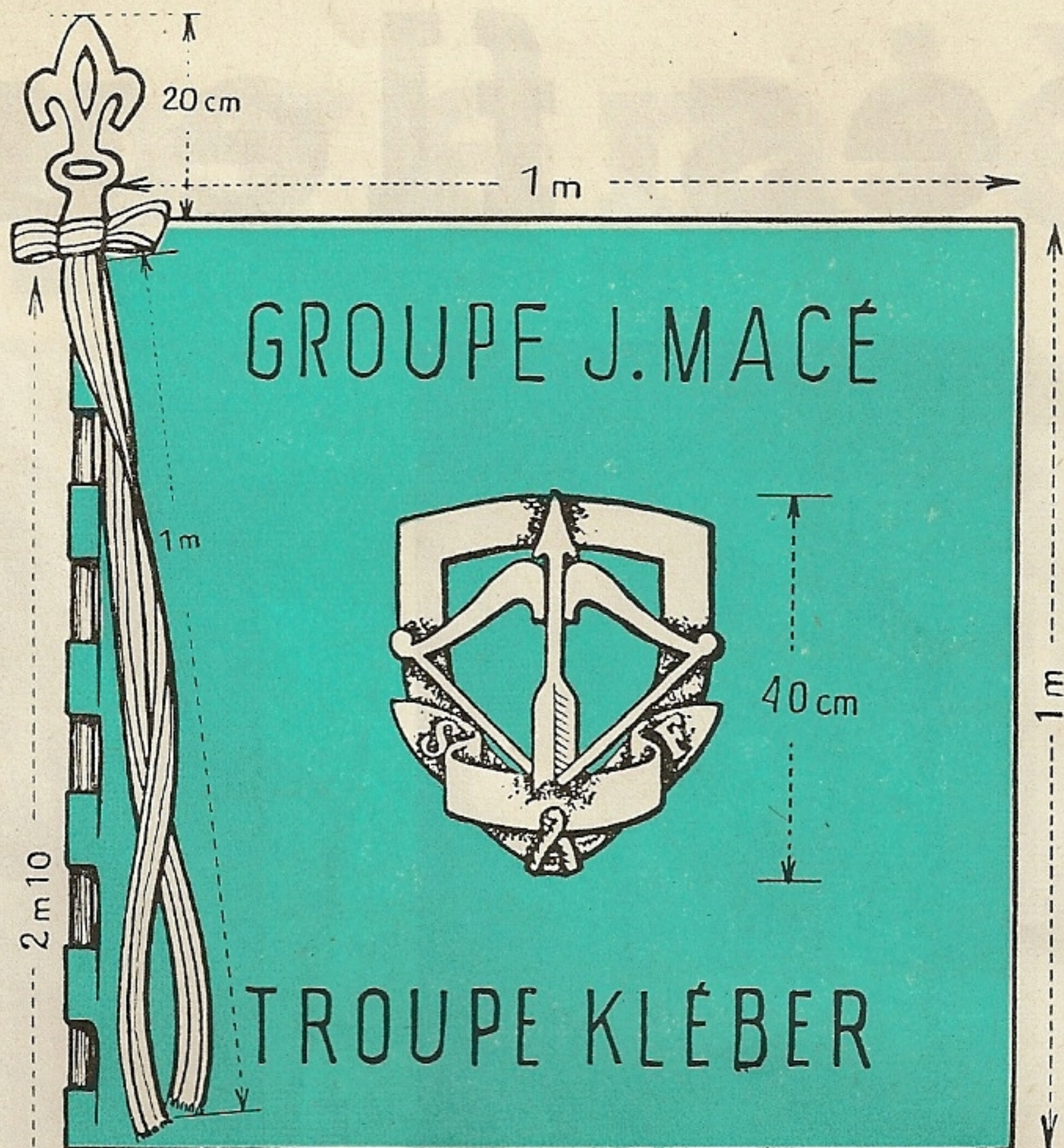
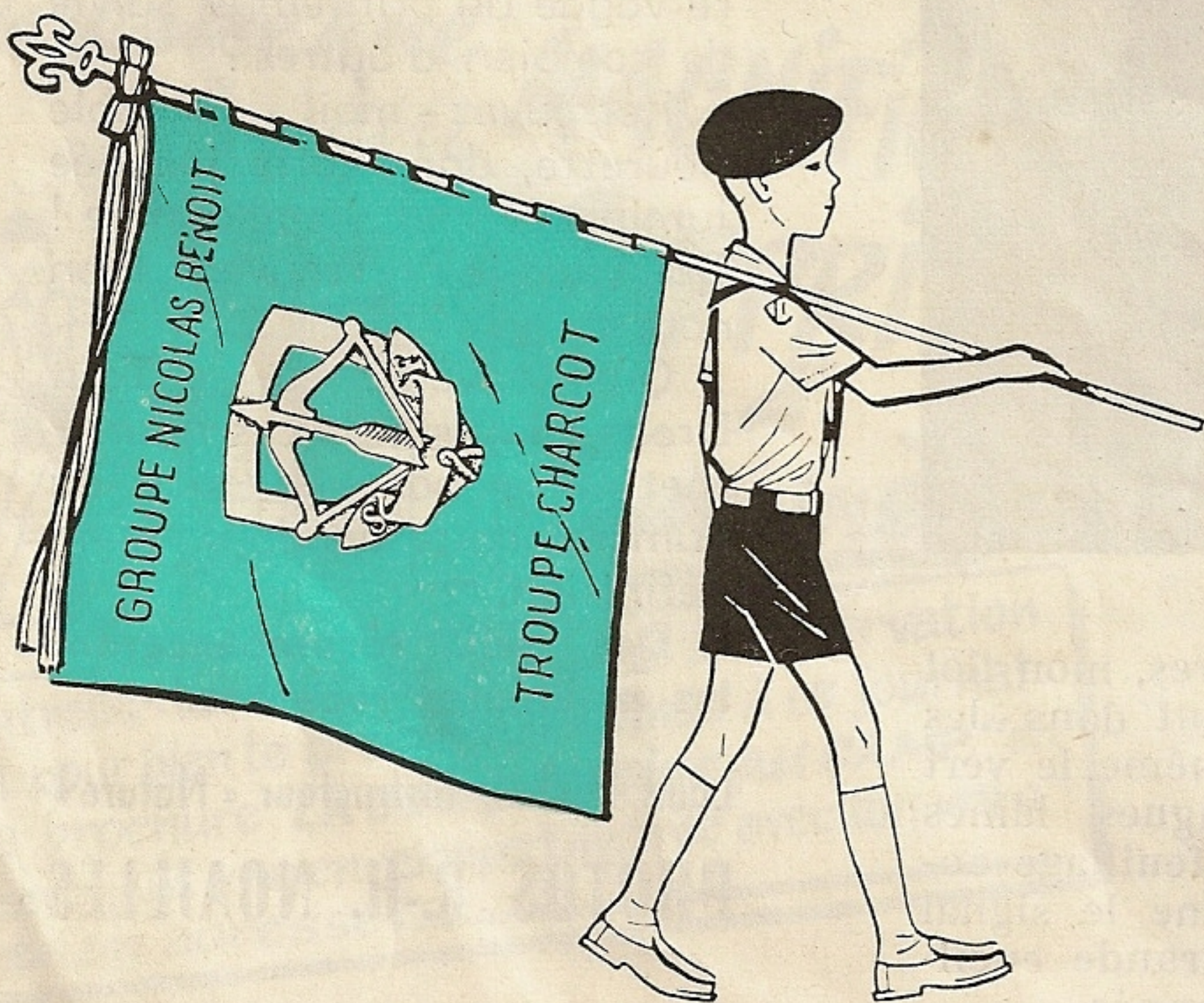


A CLERMONT VOUS DÉFILEREZ

Au cours des manifestations qui marqueront, à Clermont-Ferrand, le Rassemblement National du Cinquantenaire, les troupes auront à défiler : il importe qu'elles le fassent avec bonne humeur, mais dans l'ordre et la dignité. Aussi « Tout Droit » te rappelle-t-il quelques éléments d'un « cérémonial » souvent tombé en désuétude...

DEFILES.

Les éclaireurs et éclaireuses défilent sans bâton (le bâton étant mort depuis quelques années déjà).



Seuls les C.P. portent à l'épaule le fanion de leur patrouille.

Les éclaireurs et éclaireuses défilent en patrouille, en colonne, les C.P. en tête, les seconds en dernier, avec un pas de distance entre les rangs et les colonnes.

Dans la patrouille, les éclaireurs ou éclaireuses se placent *par ordre de taille décroissant*.

Le C.T. et son adjoint défilent en tête de leur unité.

Les assistants assument le rôle de serre-file. S'il n'y a pas d'assistants disponibles, ceux-ci sont remplacés par des C.P. qui confient leur fanion aux S.P.

Tenue.

Tenue réglementaire (voir « Livre des Brevets »), sans objets pendus au ceinturon (quart, gourdes, sifflet, couteau...).

A Clermont, sans doute, tenue d'été. En cas de temps douteux, les vêtements de pluie seront rassemblés, par patrouille, dans un seul sac porté par le Second.

Les gants blancs sont réglementaires pour les porte-étendard.

Au cours du défilé, veiller à tenir la tête bien

droite, en regardant devant soi, pour maintenir l'alignement.

S'il y a lieu les porteurs de torches tiendront celles-ci de la main droite, dressée à hauteur de la tête. La torche sera maintenue verticale.

Au repos, mettre les mains au dos, rester le plus possible immobiles, silencieux. En tout cas, disciplinés. Ne pas se détacher des rangs pour prendre des photos.

Si l'on chante, bien suivre les indications des meneurs de chant, ne pas « brailler ».

Suivre scrupuleusement les consignes générales qui seront données aux unités par les organisateurs de la manifestation.

EMBLEMES.

Drapeau.

Seul, le drapeau français de l'échelon le plus élevé défile. A Clermont, s'il y a lieu, ce sera donc celui de la Nation. Les districts ou régions n'auront pas à apporter leur drapeau (les groupes n'en ont point, réglementairement).

Etendard de troupe.

Par contre, il est hautement souhaitable que chaque troupe apporte son étendard, quitte à le faire confectionner, dès maintenant. Rappelons ses caractéristiques classiques : carré d'étamine de laine, ou tissu de nylon de un mètre de côté, vert, chargé recto-verso de l'art tendu, inscrit dans l'écu du Scoutisme Français et brodé ou imprimé or, de 40 centimètres de hauteur. Au-dessus figure le nom du groupe, en-dessous celui de la troupe, également brodés or.

L'étendard est fixé par sept ganses à une hampe de 2,10 mètres, terminée par un lis en métal, découpé et bronzé, de 20 cm. de haut. A la base du lis sont attachés deux rubans tricolores de un mètre de long sur 6 cm. de large (voir dessin).

L'étendard est porté par un assistant, ou par un premier C.P. de la troupe à laquelle il appartient.

Dans un défilé auquel participent plusieurs étendards (ce qui sera le cas à Clermont) ceux-ci sont portés « à la française » : voir notre dessin.

La place des étendards dans le défilé sera réglée par les organisateurs de la manifestation.

Au local, on réservera une place d'honneur à l'étendard.

Au camp de troupe, l'étendard sera placé au pied du mât quand les couleurs sont hissées. Bien entendu, on ne hisse jamais l'étendard.

Fanions de patrouille.

Chaque patrouille aura à cœur de posséder à Clermont un fanion en bon état. Rappelons que la couleur de fond du fanion est celle de la tresse *extérieure* du flot de patrouille. La silhouette de l'animal-emblème, tournée face à la hampe, ainsi que la tresse de 2 cm. de large qui borde le fanion, est celle de la tresse *intérieure* des flots (pour ces couleurs, voir « Cérémonial », p. 125).

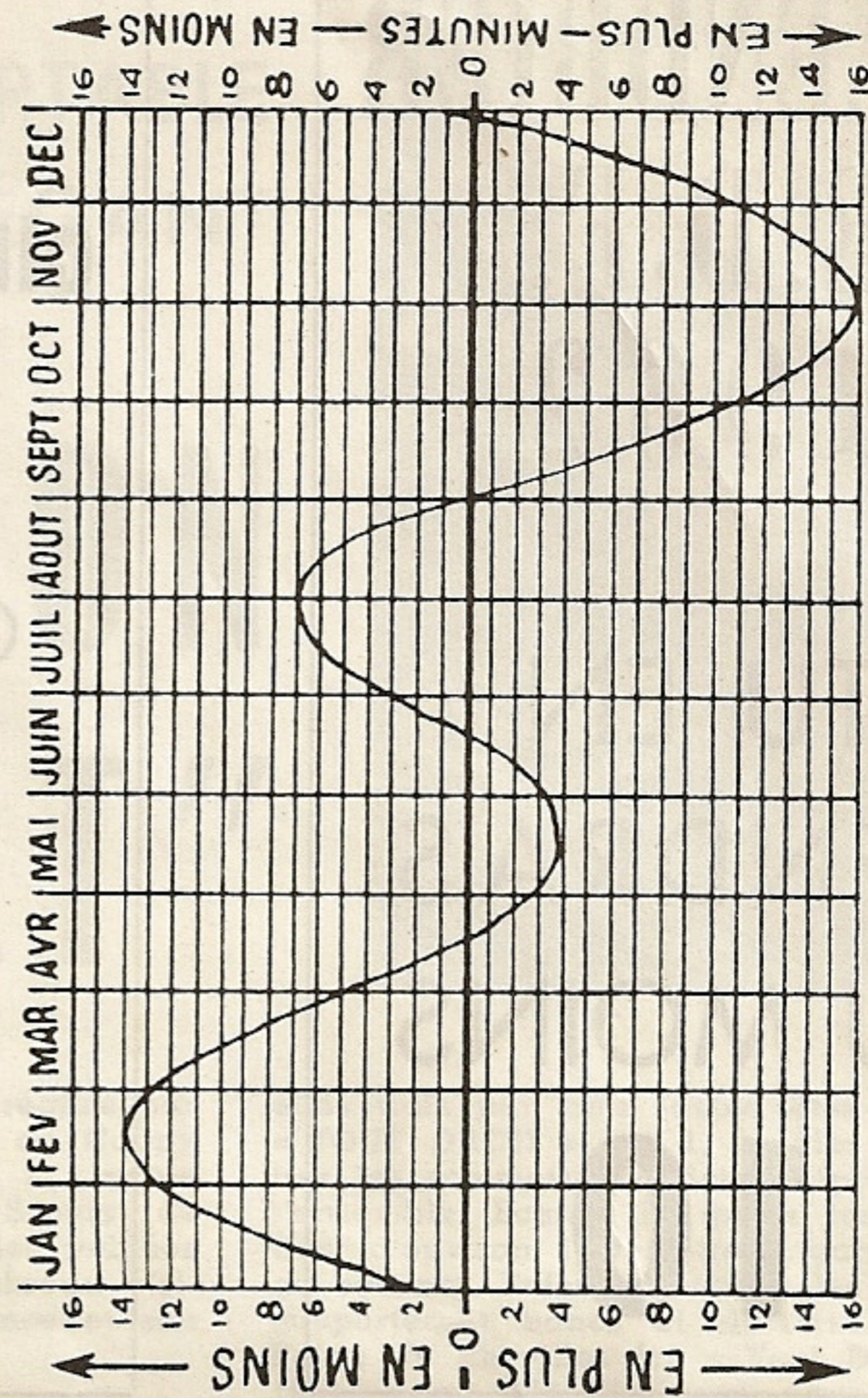
Le fanion est fixé par trois ganses à son bâton. Ce bâton peut et doit être richement décoré (pyrogravure, sculpture, clouterie, incrustations, etc...), voir dessin.

Enfin, dis-toi bien qu'en plus de ce défilé exceptionnel, il y aura bien d'autres activités, toutes plus emballantes les unes que les autres, à Clermont-Ferrand.

Ta troupe est-elle inscrite au Rassemblement National ? Te verrons-nous à Clermont les 8, 9 et 10 juillet 1961 ?

Découper suivant le pointillé

ÉQUATION DU TEMPS



minutes selon les indications de la courbe ci-dessus. Exemple : en fin mars, il faudra retirer 5 minutes ; en début mars, il faudra retirer 15 minutes...

En plus de la correction de longitude, il faut également tenir compte de l'équation du temps, due aux mouvements variés de la terre, et retirer ou ajouter des

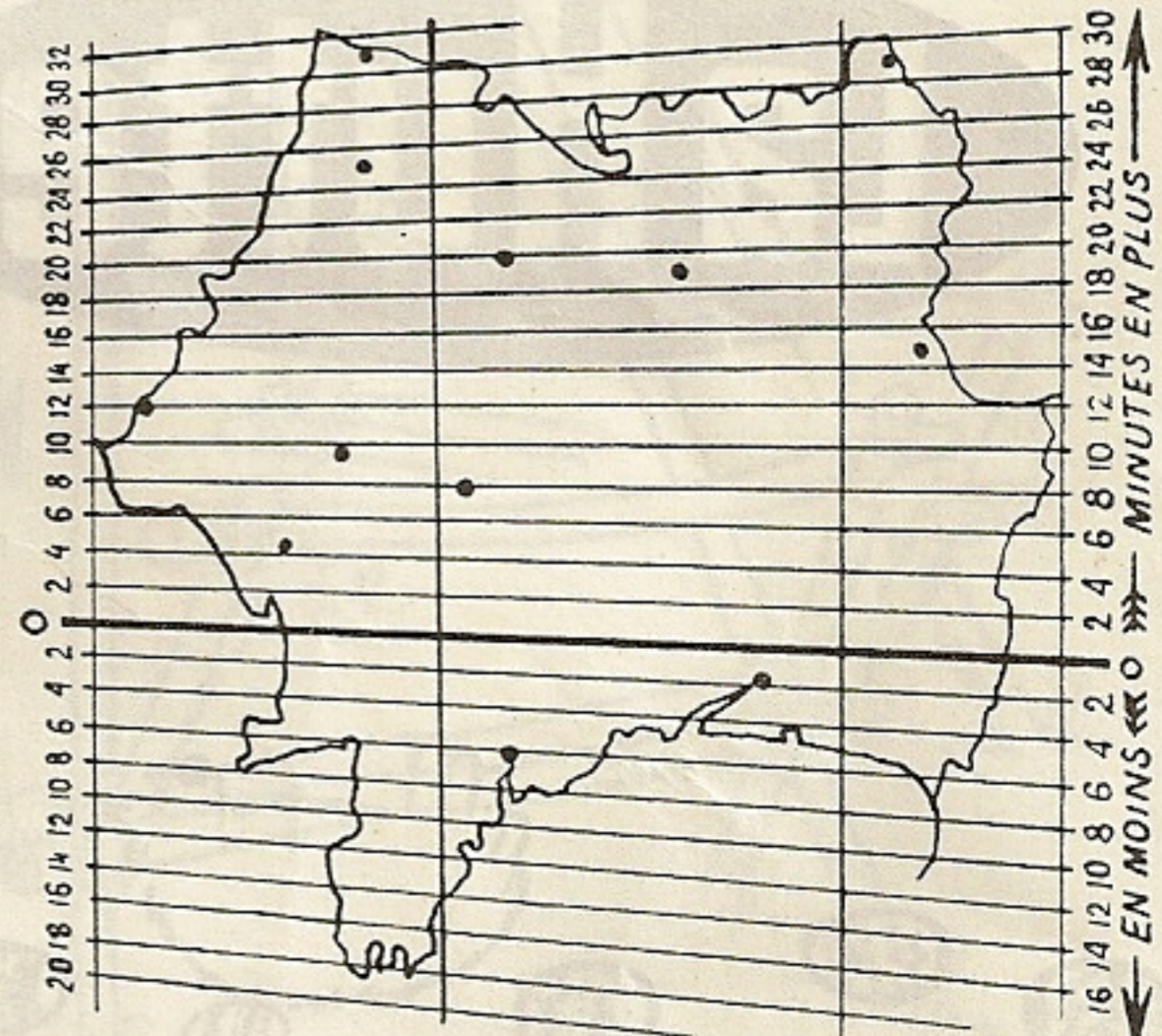
2

PLIER

CORRECTION DE LONGITUDE

(Pour s'orienter « au soleil » avec précision)

Le soleil allant de l'Est vers l'Ouest (15 degrés de longitude environ par heure), l'heure solaire diffère de plus en plus de l'heure légale, à mesure que l'on s'éloigne du méridien de référence du fuseau horaire (pour la France, méridien de Greenwich). Le graphique ci-dessus indique, pour toute la France, le nombre de minutes à ajouter ou à retrancher de l'heure légale (plus d'un quart d'heure à Brest, une demi-heure en Alsace!).



**CALENDRIER
E.D.F.
1962**

**TU EN
VENDRAS
AU MOINS
10**

**affiche
du
cinquantenaire**

**tu en
colleras
au
moins
2**

BUVARD E.D.F.

*sachant que
5 buvards = 10 centimes*

**tu en achèteras
et
tu en distribueras
au moins**

10

opération "camp de Pâques"

Prépare ton camp dans le moindre détail. Pour cela, trois conditions :

- se procurer **d'urgence** et sur simple demande, auprès du Magasin **LA HUTTE** le plus proche, la brochure « **Spécial Scoutisme 61** ».

A l'aide de celle-ci :

- vérifier si les pièces d'uniforme et le matériel d'équipement sont au complet ;
- se rendre au Magasin **LA HUTTE** pour être sûr de ne rien oublier

et... bon camp !

LaHutte



**5 % sur tous nos articles (sauf Rec, Boum, Directs)
sur présentation de la carte officielle.**

A VOS PLUMES !

● Deux camarades allemandes désirent correspondre avec des éclaireurs(euses) de 17-18 ans.

● Un grand nombre de scouts canadiens désirent correspondre avec des éclaireurs de 12 à 14 ans.

● Une troupe anglaise de Newport demande à faire un échange de correspondance avec une troupe française.

● La troupe E.D.F. du lycée de Santiago-du-Chili (lycée de l'Alliance française) demande des correspondants E.D.F., lycéens des classes de 6^e, 5^e et 4^e.

● Une famille américaine, dont les trois fils appartiennent aux Boy Scouts of America, désire passer des vacances en France l'été prochain.

L'un des fils voudrait se joindre à une troupe de scouts marins pour pratiquer du bateau à voile et un autre désirerait faire du canotage. La famille tout entière projette de circuler à travers la France et d'avoir de nombreux contacts avec des scouts français pour se perfectionner dans notre langue.

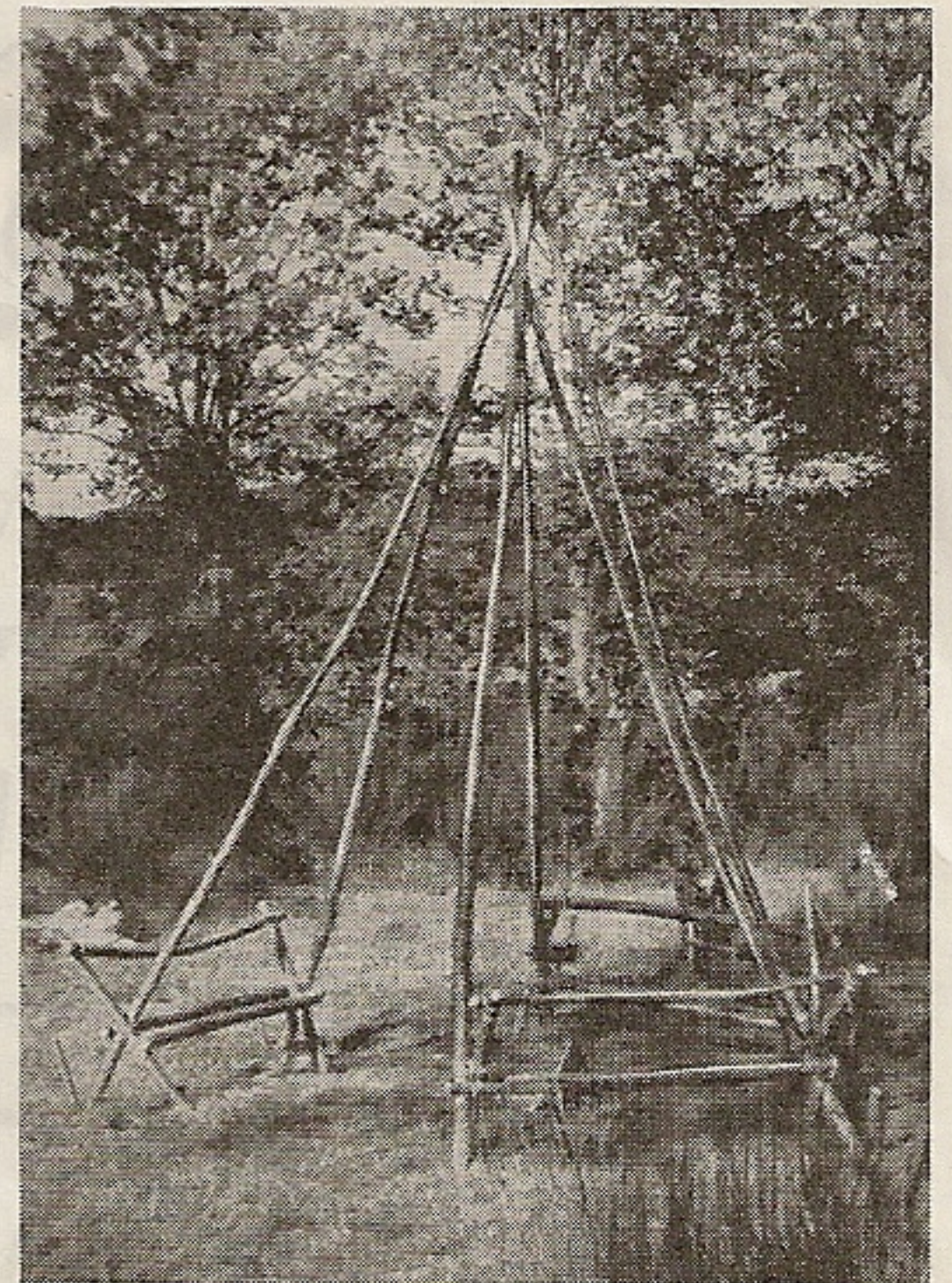
Adresser les demandes au Secrétariat national, qui transmettra.

PERFORATIONS
indéchirables
avec les
OEILLETS NOP
en
toile gommée
transparente
chez votre papetier
Fabrication *Cotectot*

CH. LEMONNIER 561

UTILE
CONFORTABLE
ÉLÉGANT

LE SALON DE "PAT"



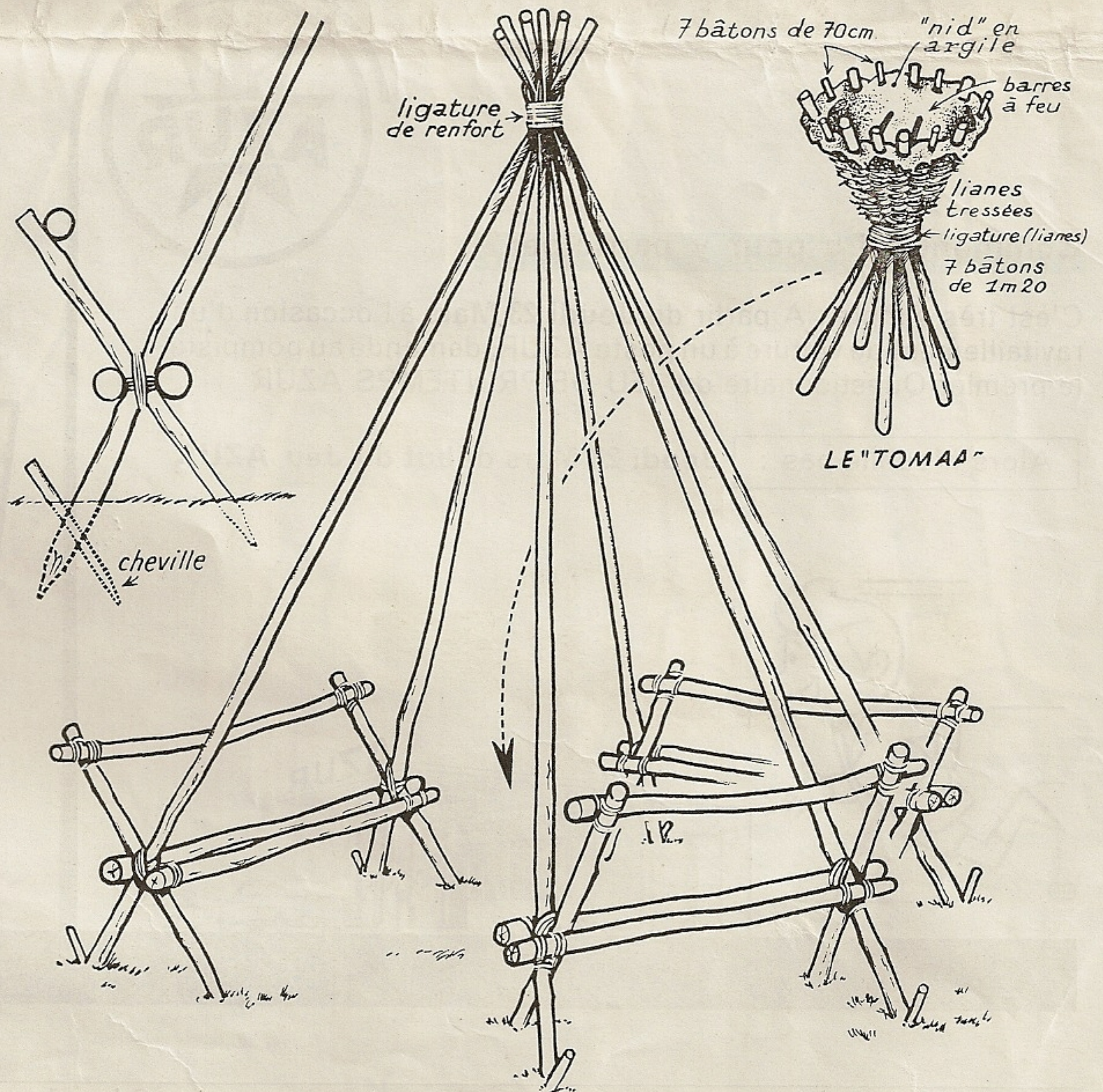
Ce « salon » de patrouille a été réalisé par cinq cheftaines de la 136^e période de Cappy Eclaireurs - Eclaireuses, d'après la revue « SCOUT » de nos camarades Scouts de France. Haut-lieu des conseils et des veillées de la patrouille, il a reçu de nombreux visiteurs qui ont fort goûté son élégance et son confort.

CONSTRUCTION :

6 perches de 6 mètres, diamètre 8 à 10 cm. ;
9 perches de 2 mètres, diamètre 8 à 10 cm. ;
6 perches de 1,50 mètre, diamètre 8 à 10 cm.
Les perches de 6 mètres sont reliées entre

elles trois par trois (deux têtes de bigue, cf. « TOUT DROIT », n° 1, janvier 61). Enchevêtrer les sommets des deux trépieds et dresser l'ensemble. Ecarter les pieds les uns des autres, d'environ 1,80 mètre. Ligature de renfort au sommet. Enfoncer ensuite les six pieux qui supporteront bancs et dossiers, les caler à l'aide de chevilles (cf. « Tout Droit », janvier 1961, page 11). Brélagés pour l'assemblage des perches et des pieux. Bréler ensuite bancs et dossiers.

AU CENTRE : un feu peut trouver sa place (« tomaa » polynésien), ou un vieux chaudron pendu rempli de fleurs ou de feuillage.





participez tous au

JEU DE PRINTEMPS AZUR

doté de

10.000 PRIX



Comment faire pour y participer ?

C'est très simple : A partir du **Judi 23 Mars** à l'occasion d'un ravitaillement de voiture à un poste AZUR, demande au pompiste le premier Questionnaire du JEU DE PRINTEMPS AZUR

Alors n'oublie pas : **Judi 23 Mars début du Jeu AZUR**

1^{er} PRIX :

**8 JOURS
AUX BALEARES**

pour 3 personnes
cet été

voyage en avion

2^e PRIX :

- un téléviseur grand écran

3^e PRIX :

- un projecteur cinéma 8 m/m et 6 films ou un vélo-solex

etc...

